

## สารสนเทศของบริษัท ศรีวิชัยเวชวิวัฒน์ จำกัด (มหาชน) เรื่อง การเข้าทำรายการได้มาซึ่งสินทรัพย์เพื่อการลงทุนในโครงการโรงพยาบาลแห่งใหม่

ที่ประชุมคณะกรรมการของบริษัท ศรีวิชัยเวชวิวัฒน์ จำกัด (มหาชน) (“บริษัท”) ครั้งที่ 3/2567 เมื่อวันที่ 12 มีนาคม 2567 ได้มีมติอนุมัติให้เสนอต่อที่ประชุมสามัญผู้ถือหุ้นครั้งที่ 1/2567 (“ที่ประชุมสามัญผู้ถือหุ้น”) วันที่ 26 เมษายน 2567 เพื่อพิจารณาและอนุมัติให้บริษัท เข้าทำรายการได้มาซึ่งสินทรัพย์เพื่อการลงทุนในโครงการโรงพยาบาลแห่งใหม่ (“โครงการ”) ภายใต้การบริหารของบริษัท สายวิชัยพัฒนา จำกัด (“VIN”) (รวมเรียกว่า “ธุรกรรมการได้มา”) ซึ่งเป็นบริษัทย่อยที่บริษัทถือหุ้นในสัดส่วนร้อยละ 99.43 โดยโครงการฯ มีมูลค่ารวมทั้งสิ้นไม่เกิน 2,749.32 ล้านบาท (ประกอบไปด้วย มูลค่าของที่ดินที่เป็นกรรมสิทธิ์ของบริษัท สายวิชัยพัฒนา จำกัด จำนวน 339.26 ล้านบาท ที่ได้ทำการซื้อในปี 2565 – 2566 และมูลค่าก่อสร้างโครงการฯ รวมทั้งสิ้นไม่เกิน 2,410.06 ล้านบาท) (“มูลค่าของธุรกรรมการได้มา”) โดยโครงการฯ จะก่อสร้างบริเวณ ถนนบรมราชชนนี แขวงศาลาธรรมสพน์ เขตทวีวัฒนา กรุงเทพมหานคร บนที่ดินเปล่า ซึ่งเป็นกรรมสิทธิ์ของ VIN โฉนดเลขที่ 5488, 8763, 9726, 10561, 10562, 11509, 63754, 63755, 63756, 63757 และ 63758 รวมจำนวนทั้งสิ้น 11 โฉนด เนื้อที่รวมเท่ากับ 19-0-21 ไร่ หรือ 7,621.00 ตารางวา ซึ่งคาดว่าจะเริ่มก่อสร้างได้ภายในปี 2568 และเปิดให้บริการช่วงที่ 1 ภายในปี 2569

ในการนี้ บริษัทได้จัดเตรียมสารสนเทศเกี่ยวกับรายการได้มาซึ่งสินทรัพย์เพื่อการลงทุนในโครงการโรงพยาบาลแห่งใหม่ อันเป็นสาระสำคัญต่อการตัดสินใจของผู้ถือหุ้นโดยมีรายละเอียดดังต่อไปนี้

### 1. วัน เดือน ปี ที่เกิดรายการ

ภายหลังจากได้รับการอนุมัติการเข้าทำการได้มาซึ่งได้มาซึ่งสินทรัพย์เพื่อการลงทุนในโครงการโรงพยาบาลแห่งใหม่ จากที่ประชุมผู้ถือหุ้นสามัญประจำปี 2567 ในวันที่ 26 เมษายน 2567 บริษัทคาดว่าจะเริ่มก่อสร้างภายในปี 2568 และเริ่มเปิดให้บริการช่วงที่ 1 ภายในปี 2569

### 2. คู่กรณีที่เกี่ยวข้อง และความสัมพันธ์กับบริษัท

ภายหลังจากได้รับการอนุมัติการได้มาซึ่งได้มาซึ่งสินทรัพย์เพื่อการลงทุนในโครงการโรงพยาบาลแห่งใหม่ จากที่ประชุมผู้ถือหุ้นสามัญประจำปี 2567 ในวันที่ 26 เมษายน 2567 บริษัทจะว่าจ้างบุคลากรที่มีคุณสมบัติ ความรู้ ประสบการณ์ และความเชี่ยวชาญในการออกแบบทั้งทางสถาปัตยกรรม และทางวิศวกรรม ในการจัดซื้อ ก่อสร้างและติดตั้งอุปกรณ์ทางการแพทย์ตามขั้นตอนและระเบียบของบริษัท ซึ่งในเบื้องต้นนั้น บุคลากรข้างต้น ไม่เป็นบุคคลที่เกี่ยวข้องกันกับบริษัท อย่างไรก็ตาม ในระหว่างการดำเนินโครงการฯ หากบริษัทว่าจ้างบุคลากรที่เป็นบุคคลที่เกี่ยวข้องกันกับบริษัท บริษัทจะปฏิบัติตามประกาศคณะกรรมการกำกับตลาดหลักทรัพย์ที่ ทจ.21/2551 เรื่องหลักเกณฑ์ในการเข้าทำรายการที่เกี่ยวข้องกัน และประกาศคณะกรรมการตลาดหลักทรัพย์แห่งประเทศไทย เรื่อง การเปิดเผยข้อมูลและการปฏิบัติการของบริษัทจดทะเบียนในรายการที่เกี่ยวข้องกัน พ.ศ. 2546 (รวมทั้งที่มีการแก้ไขเพิ่มเติม) (รวมเรียกว่า “ประกาศรายการที่เกี่ยวข้องกัน”) อย่างเคร่งครัด

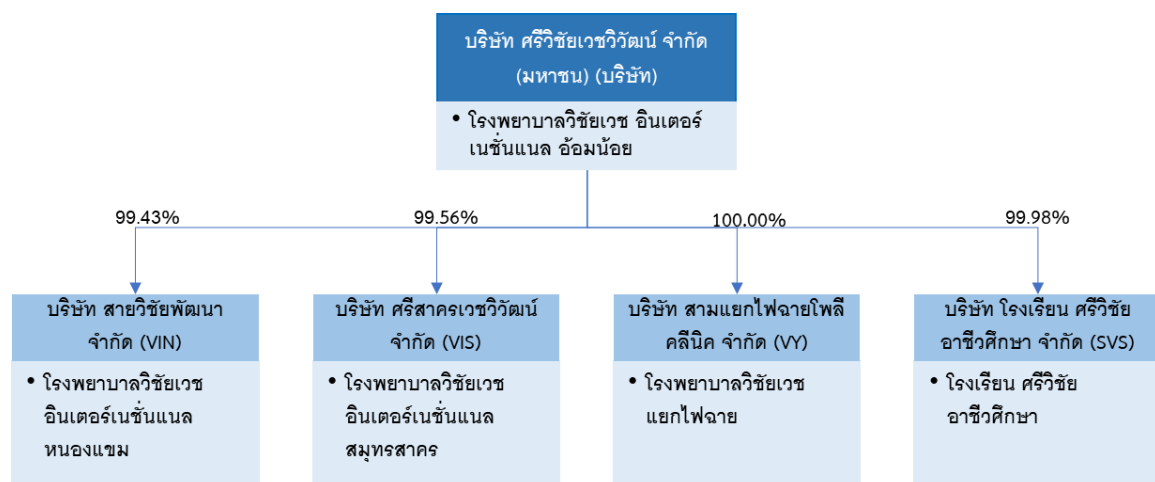
### 3. ลักษณะโดยทั่วไปของรายการและขนาดรายการ

#### 3.1. ลักษณะโดยทั่วไปของรายการ

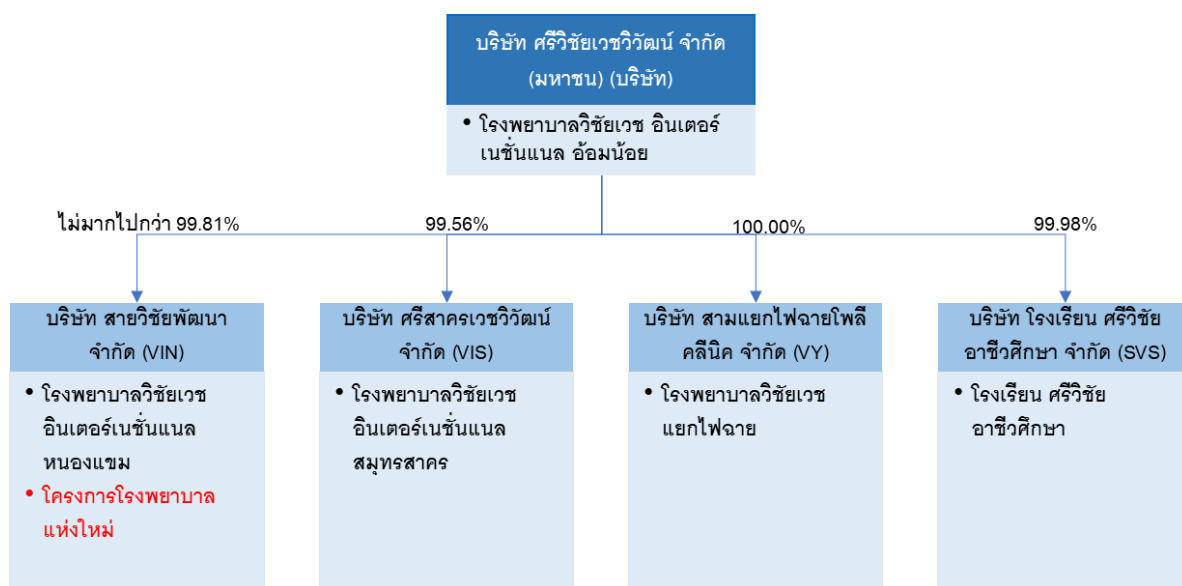
ที่ประชุมคณะกรรมการบริษัท ครั้งที่ 3/2567 เมื่อวันที่ 12 มีนาคม 2567 ได้มีมติอนุมัติให้บริษัท เข้าทำรายการได้มาซึ่งสินทรัพย์เพื่อการลงทุนในโครงการโรงพยาบาลแห่งใหม่ (“โครงการฯ”) ภายใต้การบริหารของบริษัท สายวิชัยพัฒนา จำกัด (“VIN”) (รวมเรียกว่า “ธุรกรรมการได้มา”) ซึ่งเป็นบริษัทย่อยที่บริษัทถือหุ้นในสัดส่วนร้อยละ 99.43 โดยโครงการฯ ให้บริการทางการแพทย์ระดับตติยภูมิ (Tertiary) มีมูลค่าโครงการฯ รวมทั้งสิ้นไม่เกิน 2,749.32 ล้านบาท (ประกอบไปด้วย มูลค่าของที่ดินที่เป็นกรรมสิทธิ์ของบริษัท สายวิชัยพัฒนา จำกัด จำนวน 339.26 ล้านบาท ที่ได้ทำการซื้อในปี 2565 – 2566 และมูลค่าก่อสร้างโครงการฯ รวมทั้งสิ้นไม่เกิน 2,410.06 ล้านบาท) ซึ่งจะก่อสร้างบริเวณ ถนนบรมราชชนนี แขวงศาลาธรรมสพน์ เขตทวีวัฒนา จังหวัดกรุงเทพมหานคร บนที่ดินเปล่า ซึ่งเป็นกรรมสิทธิ์ของ VIN โฉนดเลขที่ 5488, 8763, 9726, 10561, 10562, 11509, 63754, 63755, 63756, 63757 และ 63758 รวมจำนวนทั้งสิ้น 11 โฉนด เนื้อที่รวมเท่ากับ 19-0-21 ไร่ หรือ 7,621.00 ตารางวา

ทั้งนี้ แหล่งเงินทุนในการทำรายการได้มาข้างต้น จะมาจากเงินจากการออกและเสนอขายหุ้นสามัญเพิ่มทุนให้แก่ผู้ถือหุ้นเดิมตามสัดส่วนการถือหุ้น (Right Offering) และบริษัทจะนำเงินที่ได้จากการระดมทุนดังกล่าวทำการเพิ่มทุนใน VIN เพื่อนำไปลงทุนในโครงการฯ นอกจากนี้ แหล่งเงินทุนจะมาจาก ที่ดินที่เป็นกรรมสิทธิ์ของ VIN กระแสเงินสดจากการดำเนินงาน และส่วนของการกู้ยืมเงินจากสถาบันการเงิน อย่างไรก็ตาม เนื่องด้วยการออกเสนอขายหุ้นสามัญเพิ่มทุนโดยบริษัท และการที่บริษัทจะนำเงินระดมทุนดังกล่าวไปเพิ่มทุนใน VIN จะส่งผลต่อการเปลี่ยนแปลงโครงสร้างการถือหุ้นของบริษัท ดังนั้น ก่อนและหลังการเข้าทำรายการได้มาซึ่งสินทรัพย์เพื่อการลงทุนในโครงการโรงพยาบาลแห่งใหม่ มีรายละเอียดดังนี้

#### ก่อนการเข้าทำรายการ



## หลังการเข้าทำรายการ



### 3.2. การคำนวณขนาดรายการได้มาซึ่งสินทรัพย์

บริษัท คำนวณขนาดรายการของธุรกรรมการได้มาซึ่งสินทรัพย์เพื่อการลงทุนในโครงการโรงพยาบาลแห่งใหม่ ภายใต้ประกาศรายการได้มาหรือจำหน่ายไป โดยมีขนาดรายการของธุรกรรมซึ่งคำนวณจากงบการเงินรวมที่ผู้สอบบัญชีรับอนุญาตตรวจสอบแล้ว ลิ้นสุด ณ วันที่ 31 ธันวาคม 2566 ของบริษัท มีรายละเอียดการคำนวณตามเกณฑ์ดังต่อไปนี้

การคำนวณมูลค่าสินทรัพย์ที่มีตัวตนสุทธิ ของบริษัท

#### ตารางแสดงสินทรัพย์ที่มีตัวตนสุทธิ (NTA) ของบริษัท

ข้อมูลทางการเงินของบริษัท	ณ วันที่ 30 กันยายน 2566 (หน่วย : ล้านบาท)	ณ วันที่ 31 ธันวาคม 2566 (หน่วย : ล้านบาท)
สินทรัพย์รวม	3,539.20	3,618.93
หัก : สินทรัพย์ไม่มีตัวตน	(16.01)	(14.52)
หัก : หนี้สินรวม	(602.92)	(582.26)
หัก : ส่วนผู้ถือหุ้นที่ไม่มีอำนาจควบคุม	(7.26)	(7.60)
<b>สินทรัพย์ที่มีตัวตนสุทธิ (NTA)</b>	<b>2,913.01</b>	<b>3,014.54</b>

ตารางแสดงการคำนวณขนาดรายการ

หลักเกณฑ์	สูตรคำนวณ	ขนาดรายการ (ร้อยละ)
เกณฑ์มูลค่าสินทรัพย์ที่มีตัวตนสุทธิ (NTA)	$\frac{\text{NTA ของสินทรัพย์ที่ได้มา} \times \text{สัดส่วนที่ได้มา}}{\text{NTA ของบริษัท}}$	เนื่องจากสินทรัพย์ไม่ใช่หุ้นสามัญจึงไม่สามารถคำนวณตามเกณฑ์นี้ได้
เกณฑ์กำไรสุทธิจากการดำเนินงาน	$\frac{\text{กำไรสุทธิของสินทรัพย์ที่ได้มา} \times \text{สัดส่วนที่ได้มา}}{\text{กำไรสุทธิของบริษัท}}$	เนื่องจากสินทรัพย์ไม่ใช่หุ้นสามัญจึงไม่สามารถคำนวณตามเกณฑ์นี้ได้
เกณฑ์มูลค่ารวมของสิ่งตอบแทน	$\frac{\text{มูลค่ารวมของสิ่งตอบแทนสินทรัพย์รวมของบริษัท}}{\text{มูลค่ารวมของสิ่งตอบแทนสินทรัพย์รวมของบริษัท}}$	$[(2,410.06 / 3,618.93) + (7.30 / 3,539.20)] \times 100 = \text{ร้อยละ } 66.80$
เกณฑ์มูลค่าหุ้นทุนที่ออกเพื่อชำระราคาสินทรัพย์	$\frac{\text{จำนวนหุ้นที่ออกเพื่อชำระค่าสินทรัพย์}}{\text{จำนวนหุ้นที่ออกและชำระแล้วของบริษัท}}$	เนื่องจากไม่มีการออกหุ้นเพื่อชำระค่าสินทรัพย์จึงไม่สามารถคำนวณตามเกณฑ์นี้ได้

ทั้งนี้ การเข้าทำรายการดังกล่าวเป็นรายการได้มาซึ่งสินทรัพย์ ตามประกาศคณะกรรมการกำกับตลาดทุน ที่ ทจ. 20/2551 เรื่อง หลักเกณฑ์ในการทำรายการที่มีนัยสำคัญที่เข้าข่ายเป็นการได้มาหรือจำหน่ายไปซึ่งสินทรัพย์ ลงวันที่ 31 สิงหาคม 2551 (รวมทั้งที่ได้มีการแก้ไขเพิ่มเติม) และประกาศคณะกรรมการตลาดหลักทรัพย์แห่งประเทศไทย เรื่อง การเปิดเผยข้อมูลและปฏิบัติการของบริษัทจดทะเบียนในการได้มาหรือจำหน่ายไปซึ่งสินทรัพย์ พ.ศ. 2547 (รวมทั้งที่ได้มีการแก้ไขเพิ่มเติม) (รวมเรียกว่า “ประกาศรายการได้มาหรือจำหน่ายไป”) โดยมีขนาดรายการรวมซึ่งคำนวณตามเกณฑ์ต่าง ๆ ที่กำหนดตามประกาศรายการได้มาหรือจำหน่ายไปแล้วมีขนาดรายการสูงสุดเท่ากับร้อยละ 66.60 ตามเกณฑ์มูลค่ารวมของสิ่งตอบแทน โดยพิจารณาจากงบการเงินรวมซึ่งผ่านการตรวจสอบโดยผู้สอบบัญชีรับอนุญาตแล้ว ลสิ้นสุด ณ วันที่ 31 ธันวาคม 2566 ของบริษัท ซึ่งเมื่อรวมกับขนาดรายการได้มาซึ่งสินทรัพย์ในช่วงเวลา 6 เดือนย้อนหลัง ก่อนวันที่คณะกรรมการบริษัท มีมติอนุมัติการเข้าทำรายการในครั้งนี้ จะทำให้มีขนาดรายการได้มาซึ่งสินทรัพย์รวมเท่ากับร้อยละ 66.80 ตามเกณฑ์มูลค่ารวมของสิ่งตอบแทน

ดังนั้น ขนาดการเข้าทำรายการดังกล่าวมีมูลค่าเท่ากับร้อยละ 50.00 หรือสูงกว่า แต่ต่ำกว่าร้อยละ 100.00 จึงเข้าข่ายเป็นรายการได้มาซึ่งสินทรัพย์ประเภทที่ 1 ตามประกาศรายการได้มาหรือจำหน่ายไป บริษัทจึงมีหน้าที่ต้องเปิดเผยข้อมูลที่เกี่ยวข้องกับการเข้าทำรายการดังกล่าว ดังต่อไปนี้

- (1) จัดทำรายงานและเปิดเผยสารสนเทศการเข้าทำรายการดังกล่าวของบริษัทต่อตลาดหลักทรัพย์แห่งประเทศไทย (“ตลาดหลักทรัพย์ฯ”) ตามบัญชี (1) ทำประกาศรายการได้มาหรือจำหน่ายไปซึ่งสินทรัพย์
- (2) แต่งตั้งที่ปรึกษาทางการเงินอิสระเพื่อทำหน้าที่ต่าง ๆ ที่เกี่ยวข้อง รวมถึงการให้ความเห็นตามที่กำหนดในประกาศรายการได้มาหรือจำหน่ายไปโดยจัดส่งรายงานความเห็นของที่ปรึกษาทางการเงินอิสระให้แก่ผู้ถือหุ้นเพื่อพิจารณา พร้อมกับจัดส่งหนังสือเชิญประชุมผู้ถือหุ้น

- (3) จัดให้มีการประชุมผู้ถือหุ้นเพื่อขออนุมัติในการตกลงเข้าทำรายการ และต้องได้รับอนุมัติด้วยคะแนนเสียงไม่น้อยกว่า สามในสี่ของจำนวนเสียงทั้งหมดของผู้ถือหุ้นที่มาประชุมและมีสิทธิออกเสียงลงคะแนน โดยไม่นับส่วนของ ผู้ถือหุ้นที่มีส่วนได้เสีย


#### 4. รายละเอียดของสินทรัพย์ที่ได้มา

ในการเข้าทำรายการได้มาซึ่งสินทรัพย์เพื่อการลงทุนในโครงการโรงพยาบาลแห่งใหม่ (โครงการฯ) ภายใต้การบริหารของ VIN มีมูลค่ารวมทั้งสิ้นไม่เกิน 2,749.32 ล้านบาท (ประกอบไปด้วย มูลค่าของที่ดินที่เป็นกรรมสิทธิ์ของบริษัท สายวิชัยพัฒนา จำกัด จำนวน 339.26 ล้านบาท ที่ได้ทำการซื้อในปี 2565 – 2566 และมูลค่าก่อสร้างโครงการฯ รวมทั้งสิ้นไม่เกิน 2,410.06 ล้านบาท) โดยโครงการฯ จะ ถูกจัดตั้งบริเวณ ถนนบรมราชชนนี แขวงศาลาธรรมสพน์ เขตทวีวัฒนา กรุงเทพมหานคร บนที่ดินเปล่า ซึ่งเป็นกรรมสิทธิ์ของ VIN โฉนดเลขที่ 5488, 8763, 9726, 10561, 10562, 11509, 63754, 63755, 63756, 63757 และ 63758 รวมจำนวนทั้งสิ้น 11 โฉนด เนื้อที่รวมเท่ากับ 19-0-21 ไร่ หรือ 7,621.00 ตารางวา ซึ่งคาดว่าจะเริ่มก่อสร้างได้ภายในปี 2568 และเปิดให้บริการช่วงที่ 1 ภายในปี 2569

เนื่องจาก ในบริเวณโดยรอบของตำแหน่งที่ตั้งของโครงการฯ มีความหนาแน่นของประชากรสูง และรายล้อมไปด้วย หมู่บ้านจัดสรรที่มีผู้พักอาศัยซึ่งมีรายได้ระดับปานกลางจนถึงสูง และบริเวณโดยรอบยังรายล้อมไปด้วยศูนย์การค้าขนาดใหญ่ (Community Mall) มหาวิทยาลัยชั้นนำ และโรงพยาบาล ผนวกกับบริษัทมีกลยุทธ์ในการพัฒนาโรงพยาบาลให้ก้าวสู่ความเป็น Smart Hospital เพื่อการดูแลสุขภาพที่ครอบคลุมทุกมิติ รวมถึงยกระดับศูนย์ความเป็นเลิศทางการแพทย์ (Center of Excellence) เพื่อพัฒนาความเชี่ยวชาญในการรักษาโรคยากและซับซ้อนได้อย่างครอบคลุม และคาดคะเนสุขภาพได้อย่างแม่นยำ อันเป็นการ เพิ่มความสามารถในการแข่งขันได้อย่างดี ดังนั้น บริษัทจึงเล็งเห็นประโยชน์ในการใช้ที่ดินดังกล่าวให้เกิดประโยชน์สูงสุดต่อบริษัท และผู้ถือหุ้นของบริษัท โดยการดำเนินการลงทุนในโครงการฯ ดังกล่าว ที่จะช่วยเพิ่มศักยภาพในการสร้างรายได้และกระแสเงินสด ให้แก่บริษัท ในระยะยาวได้เป็นอย่างดี โดยรายละเอียดของโครงการฯ มีดังนี้

#### รายละเอียดของโครงการฯ

รายการ	รายละเอียด
ลักษณะการประกอบธุรกิจ	VIN ซึ่งเป็นผู้ครอบครองกรรมสิทธิ์ในที่ดินจำนวนทั้งสิ้น 11 โฉนดข้างต้น เนื้อที่รวมเท่ากับ 19-0-21 ไร่ หรือ 7,621.00 ตารางวา จะเป็นผู้บริหารโรงพยาบาลแห่งใหม่ เป็นอาคารสูง 3 ชั้น บนขนาดที่ดิน 30,484.00 ตารางเมตร โดยประกอบไปด้วยรายละเอียดดังนี้ <ol style="list-style-type: none"> <li>1) ห้องพักรักษาผู้ป่วยใน (IPD Ward) จำนวน 149 ห้อง รวมทั้งสิ้น 200 เตียง</li> <li>2) ห้องตรวจผู้ป่วยนอก (OPD) จำนวน 44 ห้อง</li> <li>3) ห้องฟอกไต (Dialysis) จำนวน 3 ห้อง</li> <li>4) ห้อง ICU จำนวน 10 ห้อง</li> </ol>

	<p>5) ห้อง CCU จำนวน 10 ห้อง</p> <p>6) ห้องผ่าตัด (OR) จำนวน 8 ห้อง</p> <p>7) ห้องแผนกฉุกเฉิน (ER) จำนวน 3 ห้อง</p> <p>8) ศูนย์เวลเนส (Wellness Center) จำนวน 6 ห้อง</p> <p>9) ห้องปฏิบัติการรังสีวินิจฉัย (Radiology/US) จำนวน 8 ห้อง</p> <p>10) เวชศาสตร์ฟื้นฟู (PMR) จำนวน 2 ห้อง</p> <p>11) ห้องคลอด จำนวน 2 ห้อง</p> <p>12) อาคารจอดรถ เพื่อรองรับจำนวนรถ 159 คัน และสามารถจอดรถบนลานใต้จำนวน 128 คัน เป็นจำนวนทั้งสิ้น 287 คัน</p> <p>หมายเหตุ จำนวนห้องตรวจ ห้องปฏิบัติการต่างๆ ห้องพักผู้ป่วยใน และจำนวนเตียงต่างๆ อาจมีการเปลี่ยนแปลงตามความเหมาะสมในอนาคต ตามดุลยพินิจของบริษัท</p>
ที่ตั้งของโครงการฯ	<p>ถนนบรมราชชนนี แขวงศาลาธรรมสพน์ เขตทวีวัฒนา กรุงเทพมหานคร</p> 
ภาพรวมของโครงการฯ	<p>โครงการโรงพยาบาลแห่งใหม่ มีกลยุทธ์ในการให้บริการทางการแพทย์ระดับตติยภูมิ (Tertiary) สำหรับผู้ป่วยที่มาพบแพทย์เพื่อการรักษาและการดูแลสุขภาพทางการแพทย์อย่างเชี่ยวชาญ โดยโครงการฯ มีเป้าหมายที่จะเป็นหนึ่งในโรงพยาบาลเอกชนชั้นนำที่มีความโดดเด่นในด้านการให้บริการทางการแพทย์ และมีศูนย์การแพทย์เฉพาะทาง เช่น ด้านกุมารเวชศาสตร์ (Pediatrics) การดูแลสุขภาพแม่และเด็ก (Mother and Child Health) การดูแลหัวใจ (Cardiology) และศัลยกรรมกระดูก (Orthopedics) เป็นต้น</p> <p>อย่างไรก็ดี โครงการฯ ยังให้บริการด้านการรักษา รวมถึงศูนย์การแพทย์ด้านอื่น ๆ อีก</p>

	<p>มากมาย เช่น การให้บริการฟอกไต (Dialysis) การตรวจสุขภาพ (Health Check-Up) การให้บริการด้านความสวยและความงาม (Aesthetic &amp; Cosmetic) การรักษาโรคเบาหวาน และโรคต่อมไร้ท่อ (Diabetes Mellitus and Endocrinology) การให้บริการศูนย์การแพทย์ ด้าน หู คอ จมูก (ENT) ศูนย์โรคระบบประสาทและรักษาโรคทางสมอง (Brain and Neurology) เป็นต้น</p>
<p>รูปภาพของโครงการฯ โดยสังเขป</p>	

บริษัท ได้มีการว่าจ้างผู้เชี่ยวชาญที่มีความรู้และประสบการณ์ในการศึกษาและวิเคราะห์ผลกระทบต่าง ๆ จากปัจจัยภายในและปัจจัยภายนอกของโครงการฯ ซึ่งมูลค่าโครงการฯ ได้มีการสำรวจส่วนเผื่อเหลือเผื่อขาดในด้านมูลค่าการก่อสร้างบางส่วนไว้แล้ว และบริษัท จะทำสัญญาก่อสร้างโครงการฯ กับผู้รับเหมา โดยกำหนดค่าก่อสร้างไว้ในอัตราที่แน่นอนตามที่ประมาณการไว้ หากค่าก่อสร้างดังกล่าวเพิ่มสูงขึ้นจากที่ประมาณการไว้ ผู้รับเหมาจะเป็นผู้รับผิดชอบค่าใช้จ่ายที่เพิ่มสูงขึ้นดังกล่าว และบริษัท จะติดตาม และควบคุม การดำเนินการก่อสร้างโครงการฯ อย่างใกล้ชิด เพื่อให้ต้นทุนการก่อสร้างโครงการฯ ไม่สูงกว่าการประมาณการเงินลงทุนที่กำหนดไว้ รวมถึงบริษัทได้ประเมินระยะเวลาการก่อสร้างที่พิจารณาถึงปัจจัยต่าง ๆ ที่อาจทำให้ก่อสร้างโครงการฯ ล่าช้าแล้ว โดยแผนการดำเนินงานเบื้องต้น บริษัทได้ว่าจ้างที่ปรึกษาที่มีความเชี่ยวชาญในการจัดทำรายงานการประเมินผลกระทบสิ่งแวดล้อม (Environmental Impact Assessment: EIA) ในการดำเนินการก่อสร้างโครงการฯ เพื่อรายงานแก่สำนักงานนโยบายและแผนทรัพยากรธรรมชาติและสิ่งแวดล้อม (สผ.) โดยบริษัทจะดำเนินการมาตรการป้องกันและระบียบต่าง ๆ อย่างเคร่งครัด และคาดว่าจะรายงานจะได้รับความเห็นชอบจาก สผ. ภายในไตรมาส 4 ปี 2567 จากนั้นจึงดำเนินการขอใบอนุญาตการก่อสร้างต่อหน่วยงานกรุงเทพมหานคร และจะเริ่มก่อสร้างภายในปี 2568 โดยคาดว่าจะก่อสร้างแล้วเสร็จภายในไตรมาส 1 ปี 2569 จากนั้นบริษัทฯ จึงเริ่มดำเนินการยื่นขอใบอนุญาตประกอบกิจการสถานพยาบาลต่อของสถานพยาบาลและการประกอบโรคศิลปะ และเริ่มเปิดให้บริการช่วงที่ 1 ภายในปี 2569

นอกจากนี้บริษัทได้คำนึงถึงความเสี่ยงในการจัดหาบุคลากรทางการแพทย์ ไม่ว่าจะเป็นคณะแพทย์ พยาบาล และบุคลากรทางการแพทย์ต่าง ๆ ภายหลังจากที่โรงพยาบาลใหม่เริ่มดำเนินการ โดยมีรายละเอียดดังนี้

1) การสรรหาคณะแพทย์ บริษัทจะสรรหาผ่านความสัมพันธ์ของคณะแพทย์ผู้บริหารของโรงพยาบาลในเครือของบริษัท ซึ่งบุคลากรบางท่านเป็นอดีตอาจารย์แพทย์ของคณะแพทยศาสตร์ศิริราชพยาบาล มหาวิทยาลัยมหิดล และเป็นผู้บริหารระดับสูงของโรงพยาบาลรัฐบาลมาก่อน จึงทำให้มีเครือข่ายแพทย์ที่มีความสามารถสูงอย่างกว้างขวาง และสามารถเชิญชวนบุคลากรดังกล่าวเข้ามาร่วมงานกับโรงพยาบาลได้อย่างต่อเนื่อง

2) การสรรหาพยาบาล บริษัทฯ จะสรรหาผ่านทางวิทยาลัยพยาบาลต่างๆ ผ่านความสัมพันธ์ของคณะแพทย์ผู้บริหาร และผ่านการให้ทุนนักศึกษาพยาบาล นอกจากนี้ บริษัทฯ ยังได้มีการลงนามในบันทึกความเข้าใจ (Memorandum of Understanding: MOU) กับคณะพยาบาลศาสตร์ของมหาวิทยาลัยต่าง ๆ เพื่อให้โครงการฯ หรือโรงพยาบาลในเครือของบริษัทฯ เป็นสถาบันฝึกนักศึกษาพยาบาล และเพื่อการแลกเปลี่ยนทางวิชาการร่วมกันด้วย

3) การสรรหาพนักงานผู้ช่วยพยาบาลโรงพยาบาลในเครือของบริษัทฯ ได้คัดเลือกผู้จบหลักสูตรจาก โรงเรียนศรีวิชัย อาชีวศึกษา โดยอยู่ภายใต้การดำเนินการของบริษัทฯ โรงเรียน ศรีวิชัยอาชีวศึกษา จำกัด ซึ่งเป็นบริษัทย่อยของบริษัทฯ เพื่อเข้าทำงานกับกลุ่มโรงพยาบาลของบริษัทฯต่อไป

## 5. มูลค่ารวมของสิ่งตอบแทน และวิธีการชำระเงิน

การเข้าทำรายการได้มาซึ่งสินทรัพย์เพื่อการลงทุนในโครงการโรงพยาบาลแห่งใหม่ มีมูลค่าสิ่งตอบแทนรวมทั้งสิ้นไม่เกิน 2,410.06 ล้านบาท ซึ่งเป็นมูลค่าสิ่งตอบแทนไม่รวมมูลค่าที่ดินที่เป็นกรรมสิทธิ์ของ VIN จำนวน 339.26 ล้านบาท ที่ VIN ได้ทำการซื้อในระหว่างปี 2565 – 2566 โดย VIN จะนำแหล่งเงินทุนที่มาจาก 2 ส่วนดังที่กล่าวในข้อ 9. เพื่อก่อสร้างโครงการฯ (ไม่รวมมูลค่าที่ดินที่เป็นกรรมสิทธิ์ของ VIN)

## 6. มูลค่าของสินทรัพย์ที่ได้มา

มูลค่าของสินทรัพย์โครงการฯ ที่ได้จากการเข้าทำรายการดังกล่าว บริษัทฯ คาดว่าจะมีมูลค่าใกล้เคียงกับมูลค่ารวมของสิ่งตอบแทนในข้อ 5.

## 7. เกณฑ์ที่ใช้ในการกำหนดมูลค่าสิ่งตอบแทน

เกณฑ์มูลค่ารวมของสิ่งตอบแทนของโครงการฯ จะคำนวณจากการค่าใช้จ่ายในการได้มาซึ่งที่ดินและสิ่งปลูกสร้างซึ่งปัจจุบันเป็นกรรมสิทธิ์ของ VIN รวมถึงค่าใช้จ่ายในการปรับปรุงที่ดินจากการสำรวจราคาตลาด และผลการประกวดราคาตามแบบทางวิศวกรรมเบื้องต้น ซึ่งครอบคลุมงานออกแบบทางวิศวกรรมในรายละเอียด การจัดซื้อ การก่อสร้าง และการติดตั้งเครื่องมือทาง



การแพทย์ และอุปกรณ์ต่าง ๆ ที่เกี่ยวข้องและจำเป็นต่อการลงทุนในโครงการฯ ตลอดจนประมาณค่าใช้จ่ายดอกเบี้ยจากการกู้ยืมเงินจากสถาบันการเงิน

## 8. ผลประโยชน์ที่บริษัทจะได้รับ

บริษัทคาดว่าการลงทุนในโครงการฯ จะก่อให้เกิดผลประโยชน์แก่บริษัท ดังนี้

- (1) การลงทุนในโครงการฯ ซึ่ง VIN เป็นผู้ดำเนินการ จะส่งผลให้บริษัทและ VIN มีรายได้ กำไรสุทธิ และกระแสเงินสดที่เพิ่มขึ้น อีกทั้งยังมีโอกาสในการสร้างมูลค่าเพิ่มของมูลค่าที่ดินได้ในอนาคต เนื่องจากที่ดินที่จะใช้สำหรับการดำเนินโครงการฯ นั้น มีความหนาแน่นของประชากรสูง รายล้อมไปด้วยหมู่บ้านจัดสรรจำนวนมาก มีผู้อยู่อาศัยที่มีระดับของรายได้ตั้งแต่ปานกลางจนถึงสูง และอยู่ใกล้ศูนย์การค้าชั้นนำ (Community Mall) มหาวิทยาลัยชั้นนำ และโรงพยาบาล ซึ่งมีความเจริญขึ้นอย่างมากเมื่อเทียบกับในอดีต
- (2) บริษัทจะสามารถเพิ่มความสามารถในการแข่งขันได้อย่างดี เนื่องด้วยกลยุทธ์ในการพัฒนาโรงพยาบาลให้ก้าวสู่ความเป็น Smart Hospital เพื่อการดูแลสุขภาพที่ครอบคลุมทุกมิติ รวมถึงยกระดับศูนย์ความเป็นเลิศทางการแพทย์ (Center of Excellence) และเพื่อพัฒนาความเชี่ยวชาญในการรักษาโรคยากและซับซ้อนได้อย่างครอบคลุม และคาดคะเนสุขภาพได้อย่างแม่นยำ
- (3) การดำเนินการในโครงการฯ จะเป็นการยกระดับชื่อเสียงของบริษัทได้เป็นอย่างดี เนื่องด้วยเป็นการลงทุนในโครงการโรงพยาบาลขนาดใหญ่ ที่ให้บริการด้านการแพทย์ในระดับตติยภูมิ (Tertiary) และมีความโดดเด่นในด้านการให้บริการทางการแพทย์ และศูนย์การแพทย์เฉพาะทาง เช่น ด้านกุมารเวชศาสตร์ (Pediatrics) การดูแลสุขภาพแม่และเด็ก (Mother and Child Health) การดูแลหัวใจ (Cardiology) และศัลยกรรมกระดูก (Orthopedics) เป็นต้น อย่างไรก็ตามพื้นที่บริเวณใกล้เคียงในระยะ 15 กิโลเมตรนั้น มีเพียงโรงพยาบาลไม่กี่แห่งที่มีศักยภาพในการให้บริการทางการแพทย์ดังกล่าว
- (4) การดำเนินการในโครงการฯ จะทำให้บริษัทมีความโดดเด่นในการบริการทางการแพทย์ของแต่ละโรงพยาบาลในเครือของบริษัทที่หลากหลายมากขึ้น อันเป็นการเสริมสร้างความแข็งแกร่งทางเครือข่ายธุรกิจของบริษัท รวมถึงการดำเนินการโครงการฯ จะส่งผลดีต่อต้นทุนโดยรวมของบริษัท อันเนื่องมาจากการประหยัดต่อขนาด (Economies of Scales)
- (5) บริษัทมีฐานลูกค้าเพิ่มขึ้น และมีความสามารถในการสร้างรายได้ และกำไรสุทธิที่เพิ่มขึ้น เนื่องจากโครงการฯ มีความสามารถในการให้บริการด้านแพทย์ทางเลือก (Alternative Medicine) การรักษาทางการแพทย์ทางไกล (Telehealth) และการให้บริการรักษาสุขภาพผู้สูงอายุ ซึ่งมีแนวโน้มการให้รักษาสูงขึ้นอย่างมีนัยสำคัญในประเทศไทย
- (6) โครงการฯ ตั้งอยู่พื้นที่ที่ใกล้เคียงกับกลุ่มโรงพยาบาลในเครือของบริษัท ส่งผลให้บริษัทสามารถลดต้นทุนในการประชาสัมพันธ์ได้ เนื่องจากบริษัทมีฐานลูกค้าอยู่แล้วเดิม ซึ่งเป็นลูกค้าที่อาศัยอยู่บริเวณฝั่งตะวันตกของกรุงเทพ และปริมณฑล ดังนั้น บริษัทมีโอกาสในการรับรู้การเติบโตทางรายได้ ได้อย่างรวดเร็ว

## 9. แหล่งที่มาของเงินลงทุน ที่ใช้ในการเข้าทำรายการ

เนื่องด้วยโครงการฯ มีมูลค่าการลงทุนรวมทั้งสิ้นไม่เกิน 2,749.32 ล้านบาท แหล่งที่มาของเงินลงทุนสำหรับการเข้าลงทุนในโครงการฯ ของบริษัท จะประกอบด้วย 2 ส่วน ได้แก่ ส่วนของทุน และส่วนของการกู้ยืมเงินจากสถาบันการเงิน ซึ่งอาจมีการเปลี่ยนแปลงตามความเหมาะสม ตามข้อเสนอที่ VIN ได้รับจากสถาบันการเงิน โดยมีรายละเอียดของแหล่งเงินทุนเบื้องต้นดังนี้

1. ส่วนของทุน จำนวนประมาณ 1,241.38 ล้านบาท
  - 1.1. ที่ดิน (ซึ่งเป็นกรรมสิทธิ์ของ VIN) จำนวน 339.26 ล้านบาท โดย VIN ได้ทำการซื้อในปี 2565 – 2566
  - 1.2. การออกหุ้นเพิ่มทุนสามัญจำนวนประมาณ 304.35 ล้านบาท (บริษัทจะนำเงินที่ได้จากการระดมทุนจากการออกหุ้นเพิ่มทุนสามัญมาเพิ่มทุนใน VIN)
  - 1.3. กระแสเงินสดจากการดำเนินงานของบริษัท จำนวนประมาณ 576.76 ล้านบาท
2. ส่วนของการกู้ยืมเงินจากสถาบันการเงิน จำนวนประมาณ 1,507.94 ล้านบาท ในเบื้องต้น (ขึ้นกับเงื่อนไขของเงินกู้ หรือ ข้อเสนอที่บริษัทได้รับ)

## 10. เงื่อนไขบังคับก่อน

การเข้าทำรายการได้มาซึ่งสินทรัพย์เพื่อการลงทุนในโครงการโรงพยาบาลแห่งใหม่ มีเงื่อนไขที่สำคัญคือ บริษัทจะต้องได้รับการอนุมัติจากที่ประชุมผู้ถือหุ้นด้วยคะแนนเสียงไม่ต่ำกว่า 3 ใน 4 ของจำนวนเสียงผู้ถือหุ้นที่เข้าประชุมและมีสิทธิออกเสียง โดยไม่นับรวมผู้ถือหุ้นที่มีส่วนได้เสีย

## 11. ความเห็นของคณะกรรมการบริษัท เกี่ยวกับการเข้าทำรายการ

คณะกรรมการบริษัท มีมติอนุมัติการเข้าทำรายการได้มาซึ่งสินทรัพย์เพื่อการลงทุนในโครงการโรงพยาบาลแห่งใหม่ ซึ่งได้พิจารณาอย่างรอบคอบแล้วและเห็นว่า การเข้าทำรายการดังกล่าว มีความสมเหตุสมผล เป็นประโยชน์ต่อบริษัท และผู้ถือหุ้นของบริษัท โดยจะเป็นการยกระดับชื่อเสียงของบริษัทได้เป็นอย่างดี เนื่องด้วยเป็นการลงทุนในโครงการโรงพยาบาลขนาดใหญ่ ที่ให้บริการด้านการแพทย์ในระดับตติยภูมิ (Tertiary) และมีความโดดเด่นในด้านการให้บริการทางการแพทย์ และศูนย์การแพทย์เฉพาะทาง อันจะทำให้บริษัทมีรายได้ กำไรสุทธิ เพิ่มขึ้น รวมทั้ง การดำเนินการโครงการฯ จะส่งผลให้บริษัทมีความสามารถในการแข่งขันได้อย่างดี และจะทำให้บริษัทมีความหลากหลายในแต่ละความโดดเด่นในการบริการทางการแพทย์ของแต่ละโรงพยาบาลในเครือของบริษัทมากขึ้น อันเป็นการเสริมสร้างความเข้มแข็งทางเครือข่ายธุรกิจของบริษัท และส่งผลดีต่อผู้ถือหุ้นของบริษัทระยะยาว

12. **ความเห็นของคณะกรรมการตรวจสอบหรือกรรมการของบริษัท ที่แตกต่างจากความเห็นของคณะกรรมการบริษัท**

ไม่มีกรรมการตรวจสอบหรือกรรมการของบริษัท ที่มีความเห็นแตกต่างจากความเห็นของคณะกรรมการของบริษัท

สารสนเทศของบริษัท ศรีวิชัยเวชวิวัฒน์ จำกัด (มหาชน) เรื่อง การเข้าทำรายการได้มาซึ่งสินทรัพย์เพื่อการลงทุนใน  
โครงการโรงพยาบาลแห่งใหม่ (ตามบัญชี 2)

1. สารสนเทศที่เปิดเผยตามประกาศคณะกรรมการกำกับตลาดทุน ที่ ทจ. 20/2551 เรื่องหลักเกณฑ์ในการทำรายการที่มี  
นัยสำคัญที่เข้าข่ายเป็นการได้มาหรือจำหน่ายไปซึ่งสินทรัพย์ ลงวันที่ 31 สิงหาคม 2551 (รวมทั้งที่ได้มีการแก้ไข  
เพิ่มเติม) และประกาศคณะกรรมการตลาดหลักทรัพย์แห่งประเทศไทย เรื่อง การเปิดเผยข้อมูลและปฏิบัติการของ  
บริษัทจดทะเบียนในการได้มาหรือจำหน่ายไปซึ่งสินทรัพย์ พ.ศ. 2547 (รวมทั้งที่ได้มีการแก้ไขเพิ่มเติม) (รวมเรียกว่า  
“ประกาศรายการได้มาหรือจำหน่ายไป”) (บัญชี 1)

โปรดพิจารณาสารสนเทศของบริษัท ศรีวิชัยเวชวิวัฒน์ จำกัด (มหาชน) เรื่อง การได้มาซึ่งได้มาซึ่งสินทรัพย์เพื่อการลงทุนใน  
โครงการโรงพยาบาลแห่งใหม่ รายละเอียดปรากฏตามสิ่งที่ส่งมาด้วย 1 ของหนังสือเชิญประชุมสามัญผู้ถือหุ้น ครั้งที่ 1/2567  
วันที่ 26 เมษายน 2567

ทั้งนี้ เนื่องจากการเข้าทำธุรกรรมการได้มาซึ่งสินทรัพย์เพื่อการลงทุนในโครงการโรงพยาบาลแห่งใหม่ ในครั้งนี้มีขนาดรายการ  
รวมซึ่งคำนวณตามเกณฑ์ต่าง ๆ ที่กำหนดตามประกาศรายการได้มาหรือจำหน่ายไปแล้วมีขนาดรายการสูงสุดเท่ากับร้อยละ  
66.60 ตามเกณฑ์มูลค่ารวมของสิ่งตอบแทน ซึ่งเป็นเกณฑ์ที่คำนวณขนาดรายการได้สูงสุด โดยพิจารณาจากงบการเงินรวมที่  
ผู้สอบบัญชีรับอนุญาตตรวจสอบแล้ว สิ้นสุด ณ วันที่ 31 ธันวาคม 2566 ของบริษัท ซึ่งเมื่อรวมกับขนาดรายการได้มาซึ่งสินทรัพย์  
ในช่วงเวลา 6 เดือน ย้อนหลัง ก่อนวันที่คณะกรรมการบริษัท มีมติอนุมัติการเข้าทำรายการในครั้งนี้ จะทำให้มีขนาดรายการ  
ได้มาซึ่งสินทรัพย์รวมเท่ากับร้อยละ 66.80 ตามเกณฑ์มูลค่ารวมของสิ่งตอบแทน และบริษัทมีหน้าที่ต้องเปิดเผยสารสนเทศตาม  
บัญชี 2 ของประกาศรายการได้มาหรือจำหน่ายไป ซึ่งขนาดการเข้าทำรายการดังกล่าวมีมูลค่าเท่ากับร้อยละ 50.00 หรือสูงกว่า  
แต่ต่ำกว่าร้อยละ 100.00 จึงเข้าข่ายเป็นรายการได้มาซึ่งสินทรัพย์ประเภทที่ 1 ตามประกาศรายการได้มาหรือจำหน่ายไป บริษัท  
จึงมีหน้าที่ต้องเปิดเผยข้อมูลที่เกี่ยวข้องกับการเข้าทำรายการดังกล่าว โดยจะต้องเปิดเผยสารสนเทศตามบัญชี 2 ของประกาศ  
รายการได้มาหรือจำหน่ายไป

2. ความรับผิดชอบของคณะกรรมการบริษัทที่มีต่อสารสนเทศในเอกสารที่ส่งให้ผู้ถือหุ้น

คณะกรรมการบริษัท ได้สอบทานข้อมูลในสารสนเทศฉบับนี้ด้วยความระมัดระวัง และขอรับรองว่าข้อมูลในสารสนเทศฉบับนี้  
ถูกต้อง ครบถ้วน และไม่เป็นเท็จ ไม่ทำให้บุคคลอื่นสำคัญผิด และไม่ขาดข้อมูลที่ควรแจ้งในสาระสำคัญ

3. รายงานที่ปรึกษาทางการเงินอิสระที่ให้ความเห็นเกี่ยวกับการเข้าทำรายการ คุณสมบัติของที่ปรึกษาทางการเงินอิสระ  
การถือหุ้นและความสัมพันธ์ของที่ปรึกษาทางการเงินอิสระกับบริษัท คำยินยอมของที่ปรึกษาทางการเงินอิสระให้  
เผยแพร่ความเห็น และวันที่ให้ความเห็น

- 3.1. รายงานของที่ปรึกษาทางการเงินอิสระ

โปรดพิจารณารายละเอียดในรายงานความเห็นของที่ปรึกษาทางการเงินอิสระต่อรายการได้มาซึ่งสินทรัพย์เพื่อการลงทุนใน  
โครงการโรงพยาบาลแห่งใหม่ โดยบริษัท สายวิชัยพัฒนา จำกัด

### 3.2. คุณสมบัติของที่ปรึกษาทางการเงินอิสระ

บริษัท อวานการ์ด แคปปิตอล จำกัด ซึ่งได้รับการแต่งตั้งให้เป็นที่ปรึกษาทางการเงินอิสระของบริษัท และเป็นของที่ปรึกษาทางการเงิน ที่ได้รับความเห็นชอบจากสำนักงานคณะกรรมการกำกับหลักทรัพย์และตลาดหลักทรัพย์ (“สำนักงาน ก.ล.ต.”) เพื่อให้ความเห็นแก่ ผู้ถือหุ้นของบริษัท เกี่ยวกับความสมเหตุสมผล และประโยชน์ของการได้มาซึ่งหลักทรัพย์เพื่อการลงทุนในโครงการโรงพยาบาลแห่ง ใหม่ โดยบริษัท สายวิชัยพัฒนา จำกัด

### 3.3. การถือหุ้นและความสัมพันธ์ของที่ปรึกษาทางการเงินอิสระกับบริษัท

บริษัท อวานการ์ด แคปปิตอล จำกัด ไม่ได้ถือหุ้นในบริษัท รวมถึงไม่มีความสัมพันธ์อื่นใดกับบริษัท

### 3.4. คำยินยอมของที่ปรึกษาทางการเงินอิสระให้เผยแพร่ความเห็น

บริษัท อวานการ์ด แคปปิตอล จำกัด ยินยอมให้บริษัท เผยแพร่รายงานความเห็นของที่ปรึกษาทางการเงินอิสระ

### 3.5. วันที่ให้ความเห็น

วันที่ 18 มีนาคม 2567

## 4. ภาระหนี้สินของกลุ่มบริษัท

บริษัท มีบริษัทย่อย ดำเนินธุรกิจให้บริการทางการแพทย์ภายใต้การถือหุ้นของบริษัท ทางตรงจำนวน 4 บริษัท ประกอบด้วย

- บริษัทย่อย
- บริษัท สายวิชัยพัฒนา จำกัด
  - บริษัท ศรีสาครเวชวิวัฒน์ จำกัด
  - บริษัท สามแยกไฟฉายโพลีคลินิก จำกัด
  - บริษัท โรงเรียน ศรีวิชัยอาชีวศึกษา จำกัด

โดย ณ วันที่ 31 ธันวาคม 2566 บริษัท มีภาระหนี้สินดังนี้

ลำดับ	ประเภทหนี้	ยอดคงค้างรวม (ล้านบาท)	ยอดคงค้างระยะสั้น (ล้านบาท)	ยอดคงค้างระยะยาว (ล้านบาท)
1	เจ้าหนี้ค้ำหุ้น	12.01	5.84	6.16
2	เงินกู้ยืมระยะยาว	61.56	48.26	13.30
3	หนี้สินตามสัญญาเช่า	63.91	8.21	55.70
	<b>รวม</b>	<b>137.47</b>	<b>62.31</b>	<b>75.16</b>

## 5. ข้อมูลบริษัท และการดำเนินธุรกิจโดยสรุป

### 5.1. ข้อมูลโดยสรุปของบริษัท

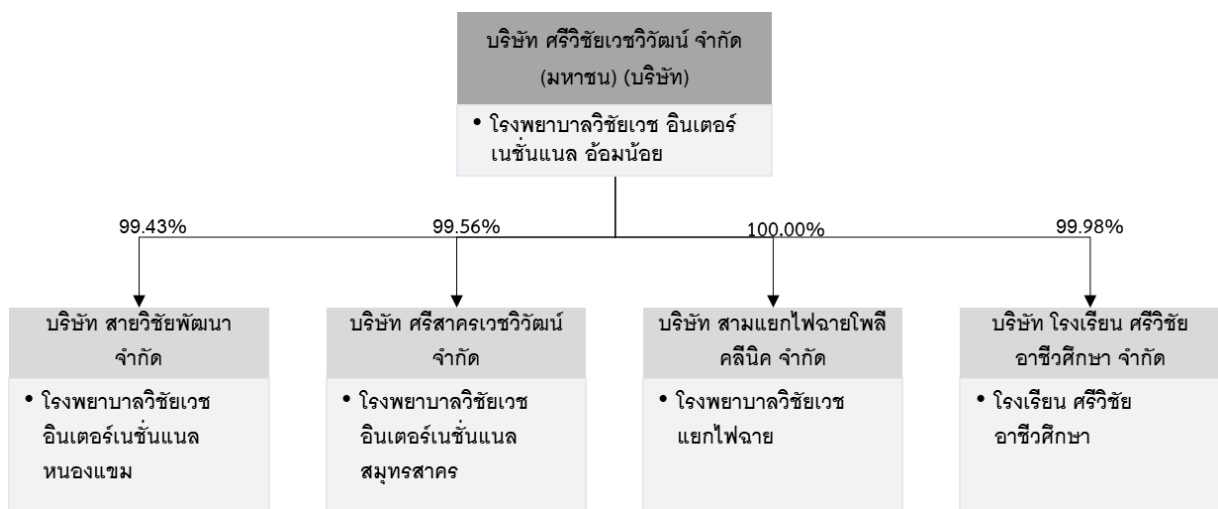
กลุ่มโรงพยาบาลวิชัยเวชฯ เริ่มต้นขึ้นในปี 2530 โดย รศ.นพ.วิชัย วนดุรงค์สุวรรณ ร่วมกับ ผศ.พญ.สายสุณี วนดุรงค์สุวรรณ ได้จัดตั้งบริษัท สายวิชัยพัฒนา จำกัด เพื่อให้บริการรักษาพยาบาล ภายใต้ชื่อโรงพยาบาลศรีวิชัย หนองแขม ต่อมา ในปี 2536 ได้จัดตั้งบริษัท ศรีวิชัยเวชวิวัฒน์ จำกัด ด้วยทุนจดทะเบียน 200 ล้านบาท เพื่อดำเนินธุรกิจภายใต้ชื่อโรงพยาบาลศรีวิชัย อ้อมน้อย

ในปี 2537 ได้มีการขยายธุรกิจเพิ่มเติม โดยผู้ก่อตั้งได้ร่วมกันจัดตั้งบริษัท ศรีสาครเวชวิวัฒน์ จำกัด เพื่อดำเนินธุรกิจโรงพยาบาลศรีวิชัย เมืองสมุทรสาคร หลังจากนั้นได้มีการปรับโครงสร้างบริษัท และเพิ่มทุนจดทะเบียนอีกหลายครั้ง เพื่อตอบสนองการเจริญเติบโตทางธุรกิจ จนเพิ่มทุนจดทะเบียนเป็น 535 ล้านบาท โดยเป็นทุนที่ชำระแล้ว 400 ล้านบาท และได้แปลงสภาพเป็นบริษัทมหาชน ภายใต้ชื่อ บริษัทศรีวิชัยเวชวิวัฒน์ จำกัด (มหาชน) ในปี 2554

บริษัท ได้ลงทุนในบริษัทย่อยแห่งหนึ่งคือ บริษัท โรงเรียนศรีวิชัยอาชีวศึกษา จำกัด โดยมีวัตถุประสงค์เพื่อใช้เป็นสถานฝึกอบรมพนักงานผู้ช่วยพยาบาล ทำให้กลุ่มโรงพยาบาลมีบุคลากรทางการแพทย์ ที่มีคุณสมบัติตามที่ต้องการอย่างต่อเนื่อง และไม่ประสบปัญหาขาดแคลนบุคลากร

### 5.2. การดำเนินธุรกิจของบริษัทโดยสรุป

กลุ่มโรงพยาบาลวิชัยเวชฯ ประกอบธุรกิจโรงพยาบาลทั่วไป (General Hospital) ระดับทุติยภูมิ (Secondary) และมีโรงพยาบาลในกลุ่ม 4 โรงพยาบาล ได้แก่ 1) โรงพยาบาลวิชัยเวช อ้อมน้อย 2) โรงพยาบาลวิชัยเวช หนองแขม 3) โรงพยาบาลวิชัยเวช สมุทรสาคร และ 4) โรงพยาบาลวิชัยเวช แยกไฟฉาย นอกจากนี้ บริษัทยังมีบริษัทย่อยอีกแห่งหนึ่งคือ บริษัท โรงเรียนศรีวิชัยอาชีวศึกษา จำกัด ซึ่งดำเนินธุรกิจภายใต้ชื่อ โรงเรียนศรีวิชัยอาชีวศึกษา เพื่อผลิตผู้ดูแลผู้สูงอายุและเด็กเล็ก กลุ่มลูกค้าหลักของกลุ่มโรงพยาบาลของบริษัท ประกอบด้วย 2 กลุ่มหลัก คือ (1) กลุ่มลูกค้าทั่วไป (Non-Capitation) ได้แก่ ลูกค้าบุคคลทั่วไป ลูกค้าประกันชีวิต ลูกค้าประเภทคู่สัญญา ลูกค้าผู้ประสบภัยจากรถ ลูกค้าโครงการกองทุนเงินทดแทน (2) กลุ่มลูกค้าโครงการภาครัฐ (Capitation) ได้แก่ ลูกค้าโครงการกองทุนประกันสังคม โดยปัจจุบัน มีรายละเอียดโครงสร้างบริษัทดังนี้



### 5.3. คำอธิบายและการวิเคราะห์ฐานะทางการเงินและผลการดำเนินงานในปีที่ผ่านมาและปีปัจจุบัน

- ▶ งบแสดงฐานะการเงินรวมของบริษัท สิ้นสุดวันที่ 31 ธันวาคม 2564 วันที่ 31 ธันวาคม 2565 และวันที่ 31 ธันวาคม 2566

งบแสดงฐานะการเงินรวม (หน่วย: ล้านบาท)	31 ธันวาคม 2564		31 ธันวาคม 2565		31 ธันวาคม 2566	
	ล้านบาท	ร้อยละ	ล้านบาท	ร้อยละ	ล้านบาท	ร้อยละ
<b>สินทรัพย์</b>						
<b>สินทรัพย์หมุนเวียน</b>						
เงินสดและรายการเทียบเท่าเงินสด	1,185.02	32.56	1,063.01	28.67	822.37	22.72
ลูกหนี้การค้าและลูกหนี้อื่น	674.71	18.54	429.47	11.58	477.71	13.20
ยา เวชภัณฑ์และวัสดุคงเหลือ	61.53	1.69	60.97	1.64	57.37	1.59
สินทรัพย์หมุนเวียนอื่น	54.76	1.50	10.94	0.30	10.79	0.30
<b>รวมสินทรัพย์หมุนเวียน</b>	<b>1,976.02</b>	<b>54.30</b>	<b>1,564.39</b>	<b>42.19</b>	<b>1,368.23</b>	<b>37.81</b>
<b>สินทรัพย์ไม่หมุนเวียน</b>						
เงินฝากธนาคารที่มีภาระค้ำประกัน	0.49	0.01	0.49	0.01	0.49	0.01
สินทรัพย์ทางการเงินไม่หมุนเวียนอื่น	43.90	1.21	43.90	1.18	44.87	1.24
เงินลงทุนในบริษัทย่อย	-	-	-	-	-	-
อสังหาริมทรัพย์เพื่อการลงทุน	-	-	27.82	0.75	27.45	0.76
ที่ดิน อาคารและอุปกรณ์	1,535.19	42.18	2,001.30	53.98	2,105.64	58.18
สินทรัพย์สิทธิการไว้	42.10	1.16	26.21	0.71	31.01	0.86
ค่าความนิยม	-	-	-	-	-	-
สินทรัพย์ภาษีเงินได้รอการตัดบัญชี	13.34	0.37	15.05	0.41	14.52	0.40
สินทรัพย์ไม่หมุนเวียนอื่น	28.23	0.78	28.50	0.77	26.71	0.74
<b>รวมสินทรัพย์ไม่หมุนเวียน</b>	<b>1,663.25</b>	<b>45.70</b>	<b>2,143.28</b>	<b>57.81</b>	<b>2,250.70</b>	<b>62.19</b>
<b>รวมสินทรัพย์</b>	<b>3,639.28</b>	<b>100.00</b>	<b>3,707.67</b>	<b>100.00</b>	<b>3,618.93</b>	<b>100.00</b>
<b>หนี้สินและส่วนของผู้ถือหุ้น</b>						
<b>หนี้สินหมุนเวียน</b>						
เจ้าหนี้การค้าและเจ้าหนี้อื่น	482.45	13.26	375.55	10.13	355.45	9.82
ส่วนของเจ้าหนี้ค้ำประกันที่ถึงกำหนดชำระภายในหนึ่งปี	5.25	0.14	5.54	0.15	5.84	0.16
ส่วนของเงินกู้ยืมระยะยาวที่ถึงกำหนดชำระภายในหนึ่งปี	109.09	3.00	67.35	1.82	48.26	1.33
ส่วนของหนี้สินตามสัญญาเช่าที่ถึงกำหนดชำระภายในหนึ่งปี	12.22	0.34	6.96	0.19	8.21	0.23
ภาษีเงินได้ค้างจ่าย	170.94	4.70	59.10	1.59	26.63	0.74
หนี้สินหมุนเวียนอื่น	4.80	0.13	4.80	0.13	4.90	0.14
<b>รวมหนี้สินหมุนเวียน</b>	<b>784.74</b>	<b>21.56</b>	<b>519.30</b>	<b>14.01</b>	<b>449.29</b>	<b>12.42</b>
<b>หนี้สินไม่หมุนเวียน</b>						
เจ้าหนี้ค้ำประกัน - สุทธิจากส่วนที่ถึงกำหนดชำระภายในหนึ่งปี	17.54	0.48	12.00	0.32	6.16	0.17
เงินกู้ยืมระยะยาว - สุทธิจากส่วนที่ถึงกำหนดชำระภายในหนึ่งปี	131.87	3.62	61.55	1.66	13.30	0.37

งบแสดงฐานะการเงินรวม (หน่วย: ล้านบาท)	31 ธันวาคม 2564		31 ธันวาคม 2565		31 ธันวาคม 2566	
	ล้านบาท	ร้อยละ	ล้านบาท	ร้อยละ	ล้านบาท	ร้อยละ
หนี้สินตามสัญญาเช่า - สหกิจจากส่วนที่ถึงกำหนดชำระ ภายในหนึ่งปี	56.34	1.55	50.50	1.36	55.70	1.54
สำรองผลประโยชน์ระยะยาวของพนักงาน	50.93	1.40	54.97	1.48	56.60	1.56
หนี้สินภาษีเงินได้รอการตัดบัญชี	2.28	0.06	1.28	0.03	1.21	0.03
<b>รวมหนี้สินไม่หมุนเวียน</b>	<b>258.96</b>	<b>7.12</b>	<b>180.30</b>	<b>4.86</b>	<b>132.96</b>	<b>3.67</b>
<b>รวมหนี้สิน</b>	<b>1,043.70</b>	<b>28.68</b>	<b>699.59</b>	<b>18.87</b>	<b>582.26</b>	<b>16.09</b>
<b>ส่วนของผู้ถือหุ้น</b>						
ทุนเรือนหุ้น						
ทุนจดทะเบียน						
หุ้นสามัญ 570,666,666 หุ้น มูลค่าหุ้นละ 1 บาท	570.67	15.68	570.67	15.39	570.67	15.77
ทุนออกจำหน่ายและชำระเต็มมูลค่าแล้ว						
หุ้นสามัญ 570,665,433 หุ้น มูลค่าหุ้นละ 1 บาท	570.67	15.68	570.67	15.39	570.67	15.77
ส่วนเกินมูลค่าหุ้นสามัญ	37.94	1.04	37.94	1.02	37.94	1.05
กำไรสะสม						
จัดสรรแล้ว - สำรองตามกฎหมาย	57.07	1.57	57.07	1.54	57.07	1.58
ยังไม่ได้จัดสรร	1,902.82	52.29	2,314.09	62.41	2,341.23	64.69
องค์ประกอบอื่นของส่วนของผู้ถือหุ้น	21.39	0.59	21.39	0.58	22.17	0.61
ส่วนของผู้ถือหุ้นของบริษัท	2,589.88	71.16	3,001.15	80.94	3,029.07	83.70
ส่วนของผู้มีส่วนได้เสียที่ไม่มีอำนาจควบคุมของบริษัทย่อย	5.70	0.16	6.93	0.19	7.60	0.21
<b>รวมส่วนของผู้ถือหุ้น</b>	<b>2,595.58</b>	<b>71.32</b>	<b>3,008.08</b>	<b>81.13</b>	<b>3,036.67</b>	<b>83.91</b>
<b>รวมหนี้สินและส่วนของผู้ถือหุ้น</b>	<b>3,639.28</b>	<b>100.00</b>	<b>3,707.67</b>	<b>100.00</b>	<b>3,618.93</b>	<b>100.00</b>

ที่มา: งบการเงินตรวจสอบแล้วของบริษัท ปี 2564 – 2566



➤ งบกำไรขาดทุนของบริษัท งวดสิ้นปีตั้งแต่ปี 2564 – 2566

งบกำไรขาดทุน (หน่วย: ล้านบาท)	ปี 2564		ปี 2565		ปี 2566	
	ล้านบาท	ร้อยละ	ล้านบาท	ร้อยละ	ล้านบาท	ร้อยละ
<b>รายได้</b>						
รายได้จากกิจการโรงพยาบาล	4,717.84	99.75	3,645.90	99.57	2,733.89	98.94
รายได้เงินปันผล	-	-	-	-	2.67	0.10
รายได้อื่น	11.92	0.25	15.88	0.43	26.64	0.96
<b>รวมรายได้</b>	<b>4,729.76</b>	<b>100.00</b>	<b>3,661.78</b>	<b>100.00</b>	<b>2,763.20</b>	<b>100.00</b>
<b>ค่าใช้จ่าย</b>						
ต้นทุนกิจการโรงพยาบาล	(2,693.24)	(56.94)	(2,361.70)	(64.50)	(2,062.49)	(74.64)
ค่าใช้จ่ายในการขาย	(66.14)	(1.40)	(133.18)	(3.64)	(72.66)	(2.63)
ค่าใช้จ่ายในการบริหาร	(365.72)	(7.73)	(283.95)	(7.75)	(264.16)	(9.56)
<b>รวมค่าใช้จ่าย</b>	<b>(3,125.09)</b>	<b>(66.07)</b>	<b>(2,778.83)</b>	<b>(75.89)</b>	<b>(2,399.31)</b>	<b>(86.83)</b>
<b>กำไรจากการดำเนินงาน</b>	<b>1,604.67</b>	<b>33.93</b>	<b>882.95</b>	<b>24.11</b>	<b>363.89</b>	<b>13.17</b>
ต้นทุนทางการเงิน	(15.68)	(0.33)	(11.01)	(0.30)	(9.89)	(0.36)
<b>กำไรก่อนค่าใช้จ่ายภาษีเงินได้</b>	<b>1,588.98</b>	<b>33.60</b>	<b>871.94</b>	<b>23.81</b>	<b>354.00</b>	<b>12.81</b>
ค่าใช้จ่ายภาษีเงินได้	(328.77)	(6.95)	(172.70)	(4.72)	(69.16)	(2.50)
<b>กำไรสำหรับปี</b>	<b>1,260.21</b>	<b>26.64</b>	<b>699.24</b>	<b>19.10</b>	<b>284.84</b>	<b>10.31</b>

ที่มา: งบการเงินตรวจสอบแล้วของบริษัท ปี 2564 – 2566

➤ อัตราส่วนสำคัญทางการเงิน

ตารางอัตราส่วนทางการเงินของบริษัท ปี 2564 – 2566

อัตราส่วนสำคัญทางการเงิน	หน่วย	ปี 2564	ปี 2565	ปี 2566
<b>อัตราส่วนแสดงประสิทธิภาพในการดำเนินงาน</b>				
อัตราผลตอบแทนจากสินทรัพย์	ร้อยละ	53.98	24.04	9.93
อัตราการหมุนเวียนของสินทรัพย์	เท่า	1.59	1.00	0.75
อัตราผลตอบแทนจากสินทรัพย์ถาวร	ร้อยละ	93.81	49.16	22.41
อัตราผลตอบแทนต่อส่วนของผู้ถือหุ้น	ร้อยละ	62.98	24.92	9.41
<b>อัตราส่วนสภาพคล่อง</b>				
อัตราส่วนสภาพคล่อง	เท่า	2.52	3.01	3.05
อัตราส่วนสภาพคล่องหมุนเร็ว	เท่า	2.37	2.87	2.89
<b>การบริหารสินทรัพย์และหนี้สิน</b>				
ระยะเวลาการเก็บหนี้	วัน	39.83	55.27	60.56
ระยะเวลาการชำระหนี้	วัน	52.24	66.30	64.68
ระยะเวลาขายสินค้าเฉลี่ย	วัน	7.64	9.47	10.47
<b>อัตราส่วนวิเคราะห์นโยบายทางการเงิน</b>				
อัตราความสามารถในการชำระดอกเบี้ย	เท่า	102.32	80.18	36.80
อัตราส่วนหนี้สินต่อส่วนของผู้ถือหุ้น	เท่า	0.40	0.23	0.19

ที่มา: งบการเงินตรวจสอบและงบสอบทานแล้วของบริษัท ปี 2564 – 2566

## คำอธิบายฐานะทางการเงินและผลการดำเนินงาน

### ฐานะทางการเงิน

#### สินทรัพย์

**ณ สิ้นปี 2565** บริษัท มีสินทรัพย์รวมจำนวน 3,707.67 ล้านบาท เพิ่มขึ้น 68.39 ล้านบาท หรือคิดเป็นอัตราการเติบโตที่ร้อยละ 1.88 จากสินทรัพย์รวมจำนวน 3,639.28 ล้านบาท ในปี 2564 เนื่องจากการเปลี่ยนแปลงของรายการสินทรัพย์รวมที่สำคัญ ดังนี้

- (1) ที่ดิน อาคารและอุปกรณ์ จำนวน 2,001.30 ล้านบาท เพิ่มขึ้น 466.11 ล้านบาท จากปี 2564 เนื่องจากมีการซื้อที่ดิน บ้านที่อาคารประกันสังคมและเครื่องมือแพทย์
- (2) อสังหาริมทรัพย์เพื่อการลงทุน จำนวน 27.82 ล้านบาท เพิ่มขึ้น 27.82 ล้านบาท จากปี 2564 เนื่องจากมีการซื้อที่ดินและอาคารพาณิชย์ 6 คูหา

**ณ สิ้นปี 2566** บริษัท มีสินทรัพย์รวมจำนวน 3,618.93 ล้านบาท ลดลง 88.74 ล้านบาท หรือคิดเป็นอัตราการลดลงที่ร้อยละ 2.39 จากสินทรัพย์รวมจำนวน 3,707.67 ล้านบาท ในปี 2565 เนื่องจากการเปลี่ยนแปลงของรายการสินทรัพย์รวมที่สำคัญ ดังนี้

- (1) เงินสดและรายการเทียบเท่าเงินสด จำนวน 822.37 ล้านบาท ลดลง 240.64 ล้านบาท จากปี 2565 ซึ่งประกอบด้วยเงินสดและเงินฝากธนาคาร โดยลดลงเนื่องจากบริษัท จ่ายปันผลจำนวน 256.72 ล้านบาท
- (2) ยา เวชภัณฑ์และวัสดุคงเหลือ จำนวน 57.37 ลดลง 3.60 ล้านบาท จากปี 2565 เนื่องจากการผ่อนคลายของสถานการณ์การแพร่ระบาดโควิด ทำให้มีการปรับลดการสั่งการใช้ยา วัสดุทางการแพทย์ และเวชภัณฑ์ที่ใช้ในการรักษาพยาบาล
- (3) อสังหาริมทรัพย์เพื่อการลงทุน จำนวน 27.45 ลดลง 0.37 ล้านบาท จากปี 2565 เนื่องจากค่าเสื่อมราคา หากแต่ไม่มีการลงทุนในที่ดินและอาคารเพิ่มเติม

#### หนี้สิน

**ณ สิ้นปี 2565** บริษัท มีหนี้สินรวมจำนวน 699.59 ล้านบาท ลดลง 344.11 ล้านบาท หรือคิดเป็นอัตราการลดลงที่ร้อยละ 32.97 จากหนี้สินรวมจำนวน 1,043.70 ล้านบาท ในปี 2564 เนื่องจากการเปลี่ยนแปลงของรายการหนี้สินรวมที่สำคัญ ดังนี้

- (1) เจ้าหนี้การค้าและเจ้าหนี้อื่น จำนวน 377.55 ล้านบาท ลดลง 106.89 ล้านบาท จากปี 2564 เนื่องจากมีการชำระหนี้ของเจ้าหนี้การค้าในกิจการที่ไม่เกี่ยวข้องกันและเจ้าหนี้อื่น ๆ รวมถึงการชำระค่าใช้จ่ายค้างจ่ายของบริษัท
- (2) ส่วนของเงินกู้ยืมระยะยาวที่ถึงกำหนดชำระภายในหนึ่งปี จำนวน 67.35 ล้านบาท ลดลง 41.74 ล้านบาท จากปี 2564 เนื่องจากมีการชำระคืนเงินกู้ระยะยาวบางส่วน
- (3) เจ้าหนี้ค้ำหุ้น จำนวน 12.00 ล้านบาท ลดลง 5.54 ล้านบาท จากปี 2564 เนื่องจากมีการชำระค้ำหุ้นบางส่วน โดยบริษัท มีกำหนดชำระปีละ 6.5 ล้านบาท พร้อมดอกเบี้ย
- (4) เงินกู้ยืมระยะยาว จำนวน 61.55 ล้านบาท ลดลง 70.32 ล้านบาท จากปี 2564 เนื่องจากมีการชำระคืนเงินกู้ยืมระยะยาวบางส่วน

- (5) หนี้สินตามสัญญาเช่า จำนวน 50.50 ล้านบาท ลดลง 5.84 ล้านบาท จากปี 2564 โดยมีสาเหตุจากการชำระค่าเช่าบางส่วน

**ณ สิ้นปี 2566** บริษัท มีหนี้สินรวมจำนวน 582.26 ล้านบาท ลดลง 117.33 ล้านบาท หรือคิดเป็นอัตราการลดลงที่ร้อยละ 16.77 จากหนี้สินรวมจำนวน 699.59 ล้านบาท ในปี 2565 เนื่องจากการเปลี่ยนแปลงของรายการหนี้สินรวมที่สำคัญ ดังนี้

- (1) เจ้าหนี้การค้าและเจ้าหนี้อื่น จำนวน 355.4454 ล้านบาท ลดลง 20.10 ล้านบาท จากปี 2565 เนื่องจากมีการชำระหนี้ของเจ้าหนี้การค้าในกิจการที่เกี่ยวข้องกันและเจ้าหนี้อื่น ๆ รวมถึงการชำระค่าใช้จ่ายค้างจ่ายของบริษัท
- (2) ส่วนของเงินกู้ยืมระยะยาวที่ถึงกำหนดชำระภายในหนึ่งปี จำนวน 48.26 ล้านบาท ลดลง 19.08 ล้านบาท จากปี 2565 เนื่องจากการชำระเงินกู้ยืมแก่สถาบันการเงิน
- (3) เงินกู้ยืมระยะยาว จำนวน 13.30 ล้านบาท ลดลง 48.25 ล้านบาท จากปี 2565 เนื่องจากบริษัท มีการชำระเงินกู้ยืมระยะยาวแก่สถาบันการเงินบางส่วน

#### ส่วนของผู้ถือหุ้น

**ณ สิ้นปี 2565** บริษัท มีส่วนของผู้ถือหุ้นจำนวน 3,008.08 ล้านบาท เพิ่มขึ้น 412.50 ล้านบาท หรือคิดเป็นอัตราการเติบโตที่ร้อยละ 15.89 จากส่วนของผู้ถือหุ้นรวมจำนวน 2,595.58 ล้านบาท ในปี 2564 เนื่องจากบริษัท มีกำไรสะสมในปี 2565 จำนวน 2,371.15 ล้านบาท เพิ่มขึ้น 411.27 ล้านบาท จากปี 2564

**ณ สิ้นปี 2566** บริษัท มีส่วนของผู้ถือหุ้นจำนวน 3,036.67 ล้านบาท เพิ่มขึ้น 28.59 ล้านบาท หรือคิดเป็นอัตราการเติบโตที่ร้อยละ 0.95 จากส่วนของผู้ถือหุ้นรวมจำนวน 3,008.08 ล้านบาท ในปี 2565 เนื่องจากบริษัท มีกำไรสะสมในปี 2566 จำนวน 2,398.30 ล้านบาท เพิ่มขึ้น 27.14 ล้านบาท จากปี 2565

#### **ผลการดำเนินงาน**

##### รายได้รวม

**สำหรับปี 2565** บริษัท มีรายได้รวมจำนวน 3,661.78 ล้านบาท ลดลง 1,067.98 ล้านบาท หรือคิดเป็นอัตราการลดลงที่ร้อยละ -22.58 จากรายได้รวมจำนวน 4,729.26 ล้านบาท ในปี 2565 โดยมีรายละเอียดดังนี้

- (1) รายได้จากกิจการโรงพยาบาล จำนวน 3,645.90 ล้านบาท ลดลง 1,071.93 ล้านบาท หรือคิดเป็นอัตราการลดร้อยละ 22.72 จากปี 2565 เนื่องจากการผ่อนคลายลงของสถานการณ์ของการแพร่ระบาดของโควิด-19 ส่งผลให้ประชาชนสามารถซื้อชุดตรวจโควิด-19 (Antigen Test Kit) ได้เอง รวมถึงการแยกกักตัวผู้ป่วยที่ติดเชื้อที่บ้านได้ จึงทำให้รายได้จากค่าตรวจวิเคราะห์และค่าบริการห้องพักรักษาผู้ป่วย Hospital สำหรับผู้ป่วยโควิด-19 ลดลง ประกอบกับอัตราการจ่ายค่ารักษาพยาบาลของภาครัฐลดลง
- (2) รายได้อื่นจำนวน 15.88 ล้านบาท เพิ่มขึ้น 3.95 ล้านบาท หรือคิดเป็นอัตราการเติบโตร้อยละ 33.16 จากปี 2564 ประกอบไปด้วยรายได้ดอกเบี้ย รายได้ค่าเช่า รายได้ค่าบริการจากบริษัทย่อย และเงินปันผล

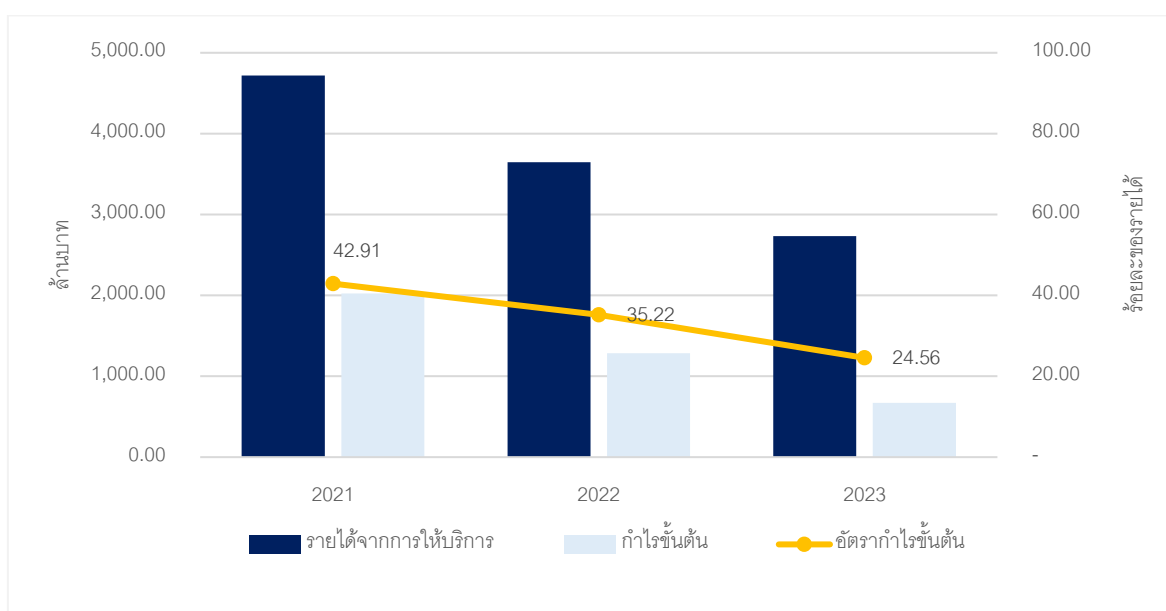
สำหรับปี 2566 บริษัท มีรายได้รวมจำนวน 2,763.20 ล้านบาท ลดลง 898.58 ล้านบาท หรือคิดเป็นอัตราการลดลงที่ร้อยละ 24.54 จากรายได้รวมจำนวน 3,661.72 ล้านบาท ในปี 2565 โดยมีรายละเอียดดังนี้

- (1) รายได้จากกิจการโรงพยาบาล จำนวน 2,733.89 ล้านบาท ลดลง 912.01 ล้านบาท หรือคิดเป็นอัตราการลดร้อยละ 25.01 จากปี 2565 เนื่องจากการผ่อนคลายลงของสถานการณ์ของการแพร่ระบาดของโควิด-19 ส่งผลให้ประชาชนสามารถซื้อชุดตรวจโควิด-19 (Antigen Test Kit) ได้เอง รวมถึงการแยกกักตัวผู้ป่วยที่ติดโควิดที่บ้านได้ จึงทำให้รายได้จากค่าตรวจวิเคราะห์และค่าบริการห้องพักรักษาผู้ป่วย Hospital สำหรับผู้ป่วยโควิด-19 ลดลง ประกอบกับอัตราการจ่ายค่ารักษาพยาบาลของภาครัฐลดลง
- (2) รายได้อื่น จำนวน 26.64 ล้านบาท เพิ่มขึ้น 10.76 ล้านบาท หรือคิดเป็นอัตราการเติบโตร้อยละ 67.78 จากปี 2565 เนื่องจากรายได้ดอกเบี้ย รายได้ค่าเช่า

## กำไรขั้นต้น

### อัตรากำไรขั้นต้น

แผนภูมิรายได้จากการขายและบริการ กำไรขั้นต้น และอัตรากำไรขั้นต้นของบริษัท ปี 2564 - 2566



สำหรับปี 2565 บริษัท มีกำไรขั้นต้นจำนวน 6,007.60 ล้านบาท ลดลง 1,403.47 ล้านบาท หรือคิดเป็นอัตราการลดลงที่ร้อยละ 18.94 จากกำไรขั้นต้นจำนวน 7,411.07 ล้านบาท ในปี 2564 ซึ่งคิดเป็นอัตรากำไรขั้นต้นร้อยละ 164.78 ในปี 2564 และร้อยละ 157.09 ในปี 2563 โดยมีรายละเอียดดังนี้

- (1) ต้นทุนกิจการโรงพยาบาล จำนวน 2,361.70 ลดลง 331.54 ล้านบาท จากปี 2564 ซึ่งผันแปรตามรายได้จากกิจการโรงพยาบาลที่ปรับลดลง จากการผ่อนคลายของสถานการณ์การแพร่ระบาดของโควิด-19 จึงส่งผลให้การใช้จ่ายวัสดุทางการแพทย์และเวชภัณฑ์ที่ใช้ในการรักษาพยาบาล รวมถึงค่าตรวจวิเคราะห์และค่าบริการห้องพักรักษาผู้ป่วย Hospital สำหรับผู้ป่วยโควิด-19 ลดลง

**สำหรับปี 2566** บริษัท มีกำไรขั้นต้นจำนวน 671.40 ล้านบาท ลดลง 612.80 ล้านบาท หรือคิดเป็นอัตราการลดลงที่ร้อยละ 47.72 จากกำไรขั้นต้นจำนวน 1,284.28 ล้านบาท ในปี 2565 ซึ่งคิดเป็นอัตรากำไรขั้นต้นร้อยละ 24.56 ในปี 2566 และร้อยละ 35.22 ในปี 2565 โดยมีรายละเอียดดังนี้

- (1) ต้นทุนกิจการโรงพยาบาล จำนวน 2,062.49 ลดลง 299.21 ล้านบาท จากปี 2565 ซึ่งผันแปรตามรายได้จากกิจการโรงพยาบาลที่ปรับลดลง จากการผ่อนคลายของสถานการณ์การแพร่ระบาดของโควิด-19 จึงส่งผลให้การใช้จ่าย วัสดุทางการแพทย์ และเวชภัณฑ์ที่ใช้ในการรักษาพยาบาล รวมถึงค่าตรวจวิเคราะห์และค่าบริการห้องพักรักษาตัว Hospitel สำหรับผู้ป่วยโควิด-19 ลดลง

#### ค่าใช้จ่ายในการบริหาร และค่าใช้จ่ายในการขาย

ค่าใช้จ่ายในการขายและบริหาร ของบริษัท ประกอบด้วย ค่าใช้จ่ายเกี่ยวกับบุคลากร ค่าโฆษณาส่งเสริมการขาย เป็นต้น

**สำหรับปี 2565** บริษัท มีค่าใช้จ่ายในการขายและบริหารรวมจำนวน 417.13 ล้านบาท ลดลง 14.72 ล้านบาท หรือคิดเป็นอัตราการลดที่ร้อยละ 3.41 จากค่าใช้จ่ายในการขายและบริหารรวมจำนวน 431.85 ล้านบาท ในปี 2564 โดยมีรายละเอียดดังนี้

- (1) ค่าใช้จ่ายในการขายจำนวน 133.18 ล้านบาท เพิ่มขึ้น 67.05 ล้านบาท จากปี 2564 เนื่องจากมีการแข่งขันการตรวจสุขภาพ MMU ค่อนข้างสูง ทำให้มีค่าใช้จ่ายในการขายเพิ่มขึ้น
- (2) ค่าใช้จ่ายในการบริหารจำนวน 283.95 ล้านบาท ลดลง 81.77 ล้านบาท จากปี 2564 เนื่องจากการด้อยค่าเงินลงทุนของบริษัทย่อยในปีก่อนและค่าใช้จ่ายในการบริหารอื่น ๆ

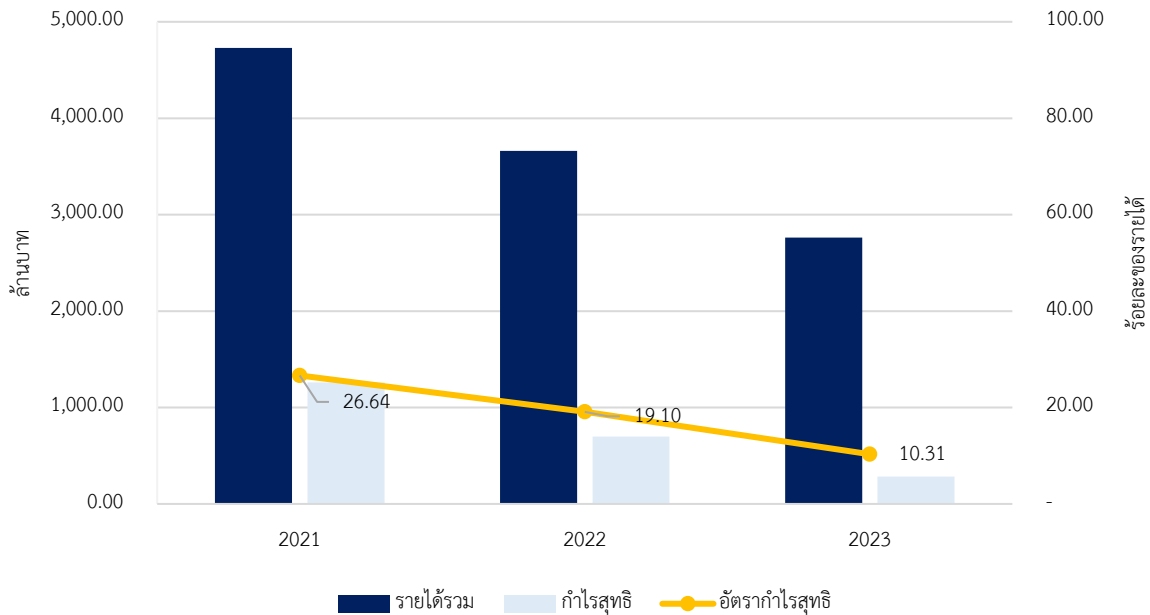
**สำหรับปี 2566** บริษัท มีค่าใช้จ่ายในการขายและบริหารรวมจำนวน 336.82 ล้านบาท ลดลง 80.31 ล้านบาท หรือคิดเป็นอัตราการลดลงที่ร้อยละ 19.25 จากค่าใช้จ่ายในการขายและบริหารรวมจำนวน 417.13 ล้านบาท ในปี 2565 โดยมีรายละเอียดดังนี้

- (1) ค่าใช้จ่ายในการขายจำนวน 72.66 ล้านบาท ลดลง 60.52 ล้านบาท จากปี 2565 เนื่องจากมีการจ่ายค่าโฆษณาส่งเสริมการขายลดลงสำหรับการจ่ายการตรวจหน่วย Community Isolation (CI) ในจังหวัดสมุทรสาคร และระนอง
- (2) ค่าใช้จ่ายในการบริหารจำนวน 264.16 ล้านบาท ลดลง 19.79 ล้านบาท จากปี 2565 เนื่องจากไม่มีการจ่ายค่าตอบแทนพนักงาน ให้แก่พนักงานเช่นเดิมดังช่วงการแพร่ระบาดของโควิด-19 ในปี 2565

## กำไรสุทธิ

### อัตรากำไรสุทธิ

แผนภูมิรายได้รวม กำไรสุทธิ และอัตรากำไรสุทธิของบริษัท ปี 2564 – 2566



สำหรับปี 2565 บริษัท มีกำไรขาดทุนสุทธิ 699.24 ล้านบาท ลดลงจากปีก่อน จำนวน 560.97 ล้านบาท หรือคิดเป็นร้อยละ 44.51 จากกำไรสุทธิจำนวน 1,260.21 ในปี 2564 โดยคิดเป็นอัตรากำไรสุทธิ ร้อยละ 19.10 ในปี 2565 และร้อยละ 26.64 ในปี 2564 โดยมีสาเหตุหลักมาจากการปรับลดของรายได้จากกิจการโรงพยาบาลอย่างมีนัยสำคัญจากผลกระทบของโควิด-19 ในขณะที่ ต้นทุนทางการเงินและค่าใช้จ่ายภาษีเงินได้รวม ลดลง จำนวน 11.01 ล้านบาท และ 172.70 ล้านบาท จากปี 2564 เนื่องจากการชำระเงินกู้ยืมระยะสั้นจากสถาบันการเงิน และการมีกำไรสุทธิที่ลดลง ตามลำดับ

สำหรับปี 2566 บริษัท มีกำไรขาดทุนสุทธิ 284.84 ล้านบาท ลดลงจากปีก่อน จำนวน 414.40 ล้านบาท หรือคิดเป็นร้อยละ 59.26 จากกำไรสุทธิจำนวน 699.24 ในปี 2565 โดยคิดเป็นอัตรากำไรสุทธิ ร้อยละ 10.31 ในปี 2566 และร้อยละ 19.10 ในปี 2565 เนื่องจากผลกระทบจากการแพร่ระบาดของเชื้อไวรัสโควิด-19 อย่างต่อเนื่อง ทำให้ต้องขยายระยะเวลาส่งมอบซึ่งมีต้นทุนสินค้า (ยา และเวชภัณฑ์) นำเข้าและการจ้างผู้เชี่ยวชาญจากต่างประเทศ ส่งผลกระทบต่อต้นทุนเพิ่มขึ้นและงานซ่อมบำรุงตามสัญญาโครงการระยะยาวที่เพิ่มขึ้น รวมถึงต้นทุนทางการเงินที่เพิ่มขึ้น

#### 5.4. ปัจจัยความเสี่ยงซึ่งอาจมีผลกระทบต่อกำไรของบริษัทจดทะเบียน

##### ความเสี่ยงด้านกลยุทธ์ (Strategic Risk)

บริษัทมีการบริหารความเสี่ยง เพื่อขยายกิจการและบริหารรายได้ให้เป็นไปตามเป้าหมาย

- 1) ความเสี่ยงจากการแข่งขันในธุรกิจโรงพยาบาลที่เพิ่มสูงขึ้น

ธุรกิจโรงพยาบาลเอกชนเป็นธุรกิจที่มีการแข่งขันสูงและมีแนวโน้มเพิ่มสูงขึ้นตลอดมา นอกจากการแข่งขันกับโรงพยาบาลเอกชนอื่นๆ และโรงพยาบาลภาครัฐที่เริ่มขยายการบริการนอกเวลาในรูปแบบคลินิกพิเศษนอกเวลา บริษัท มีการปรับปรุงและขยายพื้นที่ให้บริการ โดยมีการลงทุนเพิ่มศูนย์หัวใจ วิจัยเวช การบริการของหน่วยแพทย์เคลื่อนที่ ศูนย์ตรวจสุขภาพอาชีพเวชศาสตร์ ศูนย์เวชศาสตร์การกีฬา ให้สอดคล้องกับสภาพแวดล้อมของชุมชนและที่อยู่อาศัยของลูกค้า

## 2) ความเสี่ยงจากการระบาดของโรคติดเชื้อโคโรนาไวรัส 2019 (COVID-19)

ความเสี่ยงดังกล่าวส่งผลกระทบต่อระบบการบริการ ทั้งด้านสถานที่ บุคลากร อุปกรณ์ทางการแพทย์ และผู้มารับบริการ มีการงดบริการทางการแพทย์ที่ไม่เร่งด่วน ใช้ระบบ telemedicine ในการให้คำปรึกษาและการจัดส่งยา จัดพื้นที่บริการสำหรับโรคทางเดินหายใจ (ARI Clinic) มีการจัดการขยะติดเชื้อตามมาตรฐานและการปฏิบัติตามมาตรการของกระทรวงสาธารณสุขอย่างเคร่งครัด มีการเพิ่มการบริการในเชิงรุกด้านการฉีดวัคซีนป้องกันโรคต่างๆ ให้กับบุคลากรและผู้มารับบริการ รวมถึงการให้ความร่วมมือกับภาครัฐในการค้นหาผู้ติดเชื้อโควิดในชุมชนและสถานประกอบการต่างๆ ในระดับประเทศ

3) จากสถานการณ์ COVID-19 ทำให้กลุ่ม รพ.วิชัยเวชฯ สามารถเป็นที่รู้จักและเป็นที่ยอมรับของทั้งภาครัฐ และประชาชน ซึ่งสามารถเป็นช่องทางการเพิ่มรายได้ให้เป็นไปตามเป้าหมาย

## ความเสี่ยงด้านการเงิน (Financial Risk)

ให้มีความมั่นใจในเรื่องของเงินลงทุน, เงินสดหมุนเวียน และรายได้ - รายจ่าย เป็นไปตามเป้าหมาย

### 1) ความเสี่ยงจากการพึ่งพาผู้จัดจำหน่ายผลิตภัณฑ์ยาและเวชภัณฑ์

ปัจจัยที่มีความสำคัญมากประการหนึ่งสำหรับการให้บริการรักษาพยาบาลคือการจัดหาและมีไว้ซึ่งผลิตภัณฑ์ยาและเวชภัณฑ์ที่มีคุณภาพและเพียงพอสำหรับการให้บริการ จากสถานการณ์ COVID-19 ที่ส่งผลในเรื่องการบริหารจัดการและกระจายยา โดยเฉพาะยาช่วยชีวิต ยาโรคเรื้อรัง เช่น เบาหวาน ความดันโลหิตสูง ที่จำเป็นต้องใช้ยา และบางรายการต้องใช้อย่างต่อเนื่อง ขณะที่การผลิตและการนำเข้ายามีปัญหาจากการระบาดของโรค ทางบริษัท ได้มีการสั่งซื้อยาล่วงหน้า 3 เดือน เพื่อให้ทางผู้จัดจำหน่ายผลิตภัณฑ์ยาและเวชภัณฑ์ทราบถึงแนวโน้มและความต้องการยาและเวชภัณฑ์ดังกล่าว

## ความเสี่ยงด้านการปฏิบัติงานของหน่วยงาน (Operation Risk)

ได้มีการกำหนดขั้นตอนการปฏิบัติงานดังนี้ วิเคราะห์กระบวนการการทำงานของกลุ่มโรงพยาบาลวิชัยเวช อินเตอร์เนชั่นแนล ค้นหาปัญหา/ความเสี่ยง/รวบรวมข้อมูล วิเคราะห์โอกาสเกิดและผลกระทบความเสี่ยง และหาแนวทางป้องกันความเสี่ยงที่สำคัญ ตามมาตรฐานของการดำเนินงานในโรงพยาบาล เช่น ระบบ Hospital Accreditation (HA) หรือ International Organization for Standardization (ISO)

### 1) ความเสี่ยงด้านเครื่องมือแพทย์



มีการจัดตั้งคณะทำงานเครื่องมือแพทย์ กลุ่ม รพ.วิชัยเวชฯ พร้อมกับนำโปรแกรมระบบเครื่องมือแพทย์ มาใช้ในการบริหารจัดการ มีการพัฒนาศักยภาพของหัวหน้ากลุ่มในแต่ละโรงพยาบาลเพื่อให้เกิดการทำงานที่มีประสิทธิภาพ ลดค่าใช้จ่ายในการบำรุงรักษา การซ่อมแซมและการสอบเทียบเครื่องมือแพทย์ รวมถึงมีการติดตามผลการดำเนินงาน ทุกๆ ไตรมาส

### **ความเสี่ยงด้าน IT (IT Risk)**

กลุ่ม รพ. วิชัยเวชฯ ได้ปรับปรุงโครงสร้างพื้นฐาน (IT Infrastructure) โดยนำเทคโนโลยี Virtualization มาใช้เพื่อประหยัดต้นทุนการบริหารจัดการ ต้นทุนการบำรุงรักษา และเพิ่มประสิทธิภาพการประมวลผลข้อมูล ด้านความปลอดภัยของระบบสารสนเทศได้มีการเพิ่มอุปกรณ์ป้องกัน การโจมตีจากเครือข่ายภายนอก(Firewall) และจัดให้มีระบบสำรองข้อมูลตามมาตรฐานเพื่อให้ระบบสารสนเทศมั่นคง ปลอดภัย สามารถให้บริการผู้ป่วยได้อย่างต่อเนื่อง ด้านการละเมิดลิขสิทธิ์กลุ่มรพ.วิชัยเวชฯ มีนโยบายประกาศใช้โปรแกรมที่ถูกต้องตามลิขสิทธิ์เท่านั้น นอกจากนี้โรงพยาบาลมีแผนในการพัฒนาระบบ HIS อย่างต่อเนื่องซึ่งเป็นปัจจัยสำคัญในการดำเนินธุรกิจเพื่อปรับตัวให้ก้าวทันต่อการเปลี่ยนแปลง

### **ความเสี่ยงทางด้านกฎหมาย**

#### **1) ความเสี่ยงจากการถูกเรียกค่าเสียหายหรือถูกฟ้องร้อง**

เนื่องจากการประกอบธุรกิจโรงพยาบาลเป็นการให้บริการด้านการแพทย์ซึ่งเกี่ยวเนื่องถึงชีวิตและสุขภาพของผู้รับบริการ บริษัทและโรงพยาบาลในเครือข่ายของบริษัท จึงมีความเสี่ยงในการถูกเรียกร้องค่าเสียหาย หรือถูกฟ้องร้องโดยผู้รับบริการทางการแพทย์ซึ่งอาจส่งผลกระทบต่อชื่อเสียงและความเชื่อมั่นของผู้รับบริการที่มีต่อบริษัท และโรงพยาบาลในเครือ นอกจากนี้พระราชบัญญัติวิธีพิจารณาคดีผู้บริโภค พ.ศ. 2551 ซึ่งกำหนดระบบวิธีพิจารณาคดีที่เอื้อต่อการใช้สิทธิเรียกร้องของผู้บริโภค กล่าวคือ ผู้บริโภคที่ได้รับความเสียหายจะได้รับการแก้ไขเยียวยาด้วยความรวดเร็วโดยคุ้มครองสิทธิของผู้บริโภคที่จะใช้สิทธิทางศาลซึ่งทำให้มีแนวโน้มว่าผู้ประกอบการในธุรกิจนี้อาจถูกฟ้องร้องหรือเรียกค่าเสียหายจากการบริการทางการแพทย์โดยผู้รับบริการเพิ่มมากขึ้น บริษัท ได้ทำประกันความรับผิดทางการแพทย์และกำหนดให้แพทย์มีการทำประกันความรับผิดทางการแพทย์เพื่อป้องกันความเสี่ยงในการถูกฟ้องร้องและเรียกค่าเสียหายในส่วนของผู้ปฏิบัติงานที่หน้างาน กำหนดให้มีแผนในการวิเคราะห์กระบวนการทำงานของหน่วยงาน เพื่อค้นหาความเสี่ยงและนำมาจัดระบบงานเพื่อป้องกันความเสี่ยงที่อาจเกิดขึ้น

#### **2) ความเสี่ยงจากการเปลี่ยนแปลงมาตรฐานหรือกฎระเบียบต่างๆ ที่ใช้กับบริษัท ในอนาคต**

การประกาศใช้กฎหมายหรือกฎระเบียบใหม่รวมถึงการพิจารณาร่างพระราชบัญญัติคุ้มครองผู้เสียหายจากการรับบริการสาธารณสุขซึ่งเป็นกฎหมายที่มุ่งคุ้มครองผู้เสียหายจากการรับบริการสาธารณสุขและมีเป้าหมายเพื่อชดเชยความเสียหายที่เกิดขึ้นให้แก่ผู้เสียหายในเวลาอันรวดเร็วโดยไม่ต้องพิสูจน์ความรับผิด รวมทั้งการกำหนดให้มีการจัดตั้งกองทุนคุ้มครองผู้เสียหายจากการรับบริการสาธารณสุขเพื่อใช้จ่ายเป็นเงินชดเชยให้แก่ผู้เสียหาย ซึ่งสถานพยาบาลมีหน้าที่ต้องจ่ายเงิน

สมทบเข้ากองทุนดังกล่าวตามหลักเกณฑ์วิธีการและอัตราตามที่คณะกรรมการคุ้มครองผู้เสียหายจากการรับบริการสาธารณสุขกำหนด ดังนั้นบริษัทไม่อาจรับรองได้ว่าการเปลี่ยนแปลงกฎระเบียบต่างๆ หรือการประกาศใช้กฎหมาย หรือกฎระเบียบใหม่ หรือการกำหนดนโยบายใหม่ที่เกี่ยวข้องกับการดำเนินธุรกิจของบริษัทในอนาคตจะไม่ส่งผลกระทบต่อผลการดำเนินงานและโอกาสทางธุรกิจของบริษัท

### 3) ความเสี่ยงจากการล่วงละเมิดสิทธิความเป็นส่วนตัวของข้อมูล

โรงพยาบาลให้คำมั่นที่จะปกป้องข้อมูลส่วนบุคคล และความเป็นส่วนตัวของผู้ป่วยในทุกมิติ รวมถึงข้อมูลความเป็นส่วนตัวและความปลอดภัยทางไซเบอร์ ข้อมูลของผู้รับบริการทุกท่านเป็นความลับ และจะไม่นำมาถูกเปิดเผย เว้นแต่กฎหมายกำหนด หรือได้รับความยินยอมจากผู้รับบริการ โรงพยาบาลได้กำหนดขั้นตอนในการปกป้องข้อมูลของผู้ใช้บริการ กำหนดขั้นตอนการป้องกันความปลอดภัยทางไซเบอร์ รวมถึงขั้นตอนการจัดการบัญชีผู้ใช้ โดยได้มีการอบรม ให้ความรู้เรื่องกฎเกณฑ์ และแนวปฏิบัติในการจัดการความเป็นส่วนตัวและความปลอดภัยทางไซเบอร์ ให้บุคลากรทุกคนได้รับทราบและป้องกันความเสียหายที่จะเกิดขึ้นกับบริษัท ในการเก็บรวบรวม การใช้และการเปิดเผยข้อมูลส่วนบุคคล ซึ่งในปี 2565 ไม่พบปัญหาเกี่ยวกับการละเมิดข้อกำหนดในการสื่อสารการตลาดของทางโรงพยาบาล ไม่มีการร้องเรียนจากหน่วยงานที่กำกับดูแล รวมถึงไม่มีกรณีของการละเมิดข้อมูลความเป็นส่วนตัวของลูกค้า ข้อมูลสูญหาย ถือถูกโจรกรรมข้อมูลใด ๆ

## 5.5. รายชื่อคณะกรรมการบริษัท

รศ.ดร.นพ.วิชัย	วนดุรงค์วรรณ	ประธานกรรมการ
ผศ.พญ.สายสุณี	วนดุรงค์วรรณ	รองประธานกรรมการ
นายวิระ	มาวิจักขณ์	กรรมการอิสระ
นายวิสุทธิ	มนตรีวัต	กรรมการอิสระ/ประธานกรรมการตรวจสอบ
นายสุรินทร์	เปรมอมรกิจ	กรรมการอิสระ/กรรมการตรวจสอบ
ศ.(วุฒิคุณ)ดร.นพ.พรเทพ	ศิริวนารังสรรค์	กรรมการอิสระ/กรรมการตรวจสอบ
นายทินววรรณ	มหาราดล	กรรมการ
นางสาวนพพร	ติวิวัฒน์กุล	กรรมการ
นางสาววิลาววรรณ	วนดุรงค์วรรณ	กรรมการ
นายแพทย์มงคล	วณิชภัคดีเดชา	กรรมการ
นายพฤทธิ	โรจน์มีหามงคล	กรรมการ
ผศ.นพ.บวรรัฐ	วนดุรงค์วรรณ	กรรมการ

## 5.6. รายชื่อผู้บริหาร

ผศ.พญ.สายสุณี	วนดุรงค์วีรณ	ประธานเจ้าหน้าที่บริหาร
นพ.มงคล	วณิชภักดีเดชา	รองประธานเจ้าหน้าที่บริหาร
นายพฤทธิ	โรจน์มัทมงคล	รองประธานเจ้าหน้าที่บริหาร
ภญ.ดร.ตีรวิรณ	วนดุรงค์วีรณ	รองประธานเจ้าหน้าที่บริหาร
ดร.ศักดา	ตั้งจิตวัฒนากร	ประธานเจ้าหน้าที่บริหารการเงิน
คุณนิชาภา	เรือนทองดี	ผู้จัดการบัญชีการเงิน

## 5.7. รายชื่อผู้ถือหุ้น 10 รายแรก

ลำดับ	ผู้ถือหุ้น	จำนวนหุ้น (หุ้น)	สัดส่วนการถือหุ้น (ร้อยละ)
1	บริษัท บีบีทีวี เอ็ดควิท จำกัด	114,240,000	20.02
2	นาย บวรรัฐ วนดุรงค์วีรณ	90,000,000	15.77
3	นาง พัญญ โรจน์มัทมงคล	78,556,000	13.77
4	นาง รังสิมา วณิชภักดีเดชา	78,555,999	13.77
5	น.ส. พัชรพรรณ วนดุรงค์วีรณ	28,000,000	4.91
6	ดร. สิทธิวัฒน์ กำกัฒพงษ์	7,950,000	1.39
7	รศ.ดร.นพ. วิชัย วนดุรงค์วีรณ	4,792,320	0.84
8	นาง เพ็ญจิตร วนาวนิชย์กุล	4,490,000	0.79
9	น.ส. วรณัน ปัญจวรรณ	4,000,000	0.70
10	นาย มงคล วณิชภักดีเดชา	3,940,107	0.69
<b>รวม</b>		<b>414,524,426</b>	<b>73.00</b>

## 6. ความเห็นของคณะกรรมการบริษัท เกี่ยวกับความเพียงพอของเงินทุนหมุนเวียน

รายละเอียด	จำนวน (ล้านบาท)
<b>ส่วนของทุน</b>	<b>ไม่เกิน 902.12</b>
หุ้นสามัญเพิ่มทุน (Right Offering) กรณีที่บริษัท สามารถเพิ่มทุนได้เต็มจำนวน	ไม่เกิน 304.35
กระแสเงินสดจากการดำเนินงานของบริษัท	ไม่ต่ำกว่า 597.76
<b>ส่วนของการกู้ยืมสถาบันการเงิน</b>	<b>ไม่ต่ำกว่า 1,507.94</b>
<b>แหล่งเงินทุนสุทธิ</b>	<b>ไม่เกิน 2,410.06</b>

หากบริษัท ได้รับเงินทุนจากการออกและเสนอขายหุ้นสามัญเพิ่มทุนให้แก่ผู้ถือหุ้นเดิมตามสัดส่วนการถือหุ้น (Right Offering) ไม่เพียงพอต่อการก่อสร้างโครงการโรงพยาบาลแห่งใหม่ บริษัทจะนำแหล่งเงินทุนจากกระแสเงินสดจากการดำเนินงานของบริษัทเพิ่มเติม เพื่อนำไปเพิ่มทุนให้บริษัท สายวิชัยพัฒนา จำกัด หรือบริษัท สายวิชัยพัฒนา จำกัด อาจกู้เงินเพิ่มเติมจาก

สถาบันการเงิน หรือบริษัทอาจจะนำเงินจากการออกและเสนอขายใบสำคัญแสดงสิทธิที่จะซื้อหุ้นสามัญของบริษัท ครั้งที่ 1 (VIH-W1) ไปเพิ่มทุนให้บริษัท สายวิชัยพัฒนา จำกัด ทั้งนี้ คณะกรรมการบริษัทมีความเห็นว่าบริษัทจะมีเงินทุนหมุนเวียนเพียงพอเพื่อใช้ในการดำเนินธุรกิจของบริษัทภายหลังจากการทำรายการ

7. **คดีหรือข้อเรียกร้องที่มีสาระสำคัญซึ่งอยู่ระหว่างดำเนินการ**

บริษัทไม่มีคดีหรือข้อเรียกร้องใด ๆ

8. **ผลประโยชน์หรือรายการที่เกี่ยวข้องกันระหว่างบริษัทจดทะเบียนกับกรรมการ ผู้บริหาร และผู้ถือหุ้นที่ถือหุ้นทั้งทางตรงและทางอ้อมตั้งแต่ร้อยละ 10 ขึ้นไป**

บริษัทไม่มีผลประโยชน์หรือรายการที่เกี่ยวข้องกันระหว่างบริษัทจดทะเบียนกับกรรมการ ผู้บริหาร และผู้ถือหุ้นที่ถือหุ้นทั้งทางตรงและทางอ้อมตั้งแต่ร้อยละ 10 ขึ้นไป

9. **สรุปสาระของสัญญาที่สำคัญ ๆ ในช่วง 2 ปีที่ผ่านมา**

สัญญา	สถานที่เช่า	วันที่เริ่มต้น - วันสิ้นสุดสัญญา
สัญญาเช่าพื้นที่ VIN ( ที่ดิน )	ที่ดินโฉนด 16846 เลขที่ดิน 1484 ถนนเพชรเกษม แขวงหนองค้างพลู เขตหนองแขม กทม. 10160	1 ธันวาคม 2553 - 31 กรกฎาคม 2578
สัญญาเช่าพื้นที่ VIN ( อาคารสำนักงาน )	อาคารสำนักงาน 6 คูหา เลขที่ 456, 456/1 , 456/2 , 456/3 , 456/4 , 456/5 ถนนเพชรเกษม แขวงหนองค้างพลู เขตหนองแขม กทม. 10160	1 เมษายน 2566 - 31 มีนาคม 2569